

บทที่ 4

สถานการณ์ของจังหวัดนนทบุรีกับการพัฒนาเป็นเมืองแห่งการเรียนรู้ และบทบาทมหาวิทยาลัยสุโขทัยธรรมมาธิราชกับการเป็นกลไกการพัฒนา จังหวัดนนทบุรีเป็นเมืองแห่งการเรียนรู้

สถานการณ์ของจังหวัดนนทบุรีกับการพัฒนาเป็นเมืองแห่งการเรียนรู้ และบทบาทมหาวิทยาลัยสุโขทัยธรรมมาธิราชกับการเป็นกลไกการพัฒนาจังหวัดนนทบุรีเป็นเมืองแห่งการเรียนรู้มีสาระสำคัญ ดังนี้

4.1 สถานการณ์ของจังหวัดนนทบุรีกับการพัฒนาเป็นเมืองแห่งการเรียนรู้

จังหวัดนนทบุรีเป็นจังหวัดปริมณฑลของประเทศไทยที่มีจำนวนประชากร การเข้าถึงการศึกษาอยู่ในระดับของตัวชี้วัดที่มีความสามารถในการพัฒนาเป็นเมืองแห่งการเรียนรู้ได้ โดยข้อมูลทั่วไป และวิสัยทัศน์ที่เกี่ยวข้องกับการเรียนรู้ตลอดชีวิตของการบริหารเมืองมีสาระสำคัญ ดังนี้

4.1.1 ข้อมูลทั่วไปเกี่ยวกับจังหวัดนนทบุรี

ข้อมูลทั่วไปเกี่ยวกับจังหวัดนนทบุรี ได้แก่

4.1.1.1 จำนวนประชากร

จากสถิติของกรมการปกครอง กระทรวงมหาดไทย ใน พ.ศ. 2564 จังหวัดนนทบุรีมีประชากรรวมทั้งสิ้น 1,288,637 คน เป็นชาย 599,167 คน และหญิง 689,470 คน¹²⁵

¹²⁵ กรมการปกครอง, ระบบสถิติทางการทะเบียน ปี 2564, คำนวณวันที่ 12 พฤษภาคม 2565
จาก https://stat.bora.dopa.go.th/stat/pk/pk_64.pdf

ตารางที่ 4.1 จำนวนประชากรในพื้นที่จังหวัดนนทบุรี¹²⁶

ประชากรจังหวัด นนทบุรี	ชาย	หญิง	รวม (คน)
ปี 2554	527,269	595,358	1,122,627
ปี 2563	594,308	682,437	1,276,745
ปี 2564	599,167	689,470	1,288,637

จากสถิติของกรมการปกครอง กระทรวงมหาดไทยเห็นได้ว่า ในระยะเวลา 10 ปี ตั้งแต่ปี 2554 - 2564 พบว่า มีจำนวนประชากรที่เพิ่มสูงขึ้น จำนวน 166,010 คน และในแต่ละปีมีจำนวนประชากรเพิ่มขึ้นในทุกๆปี

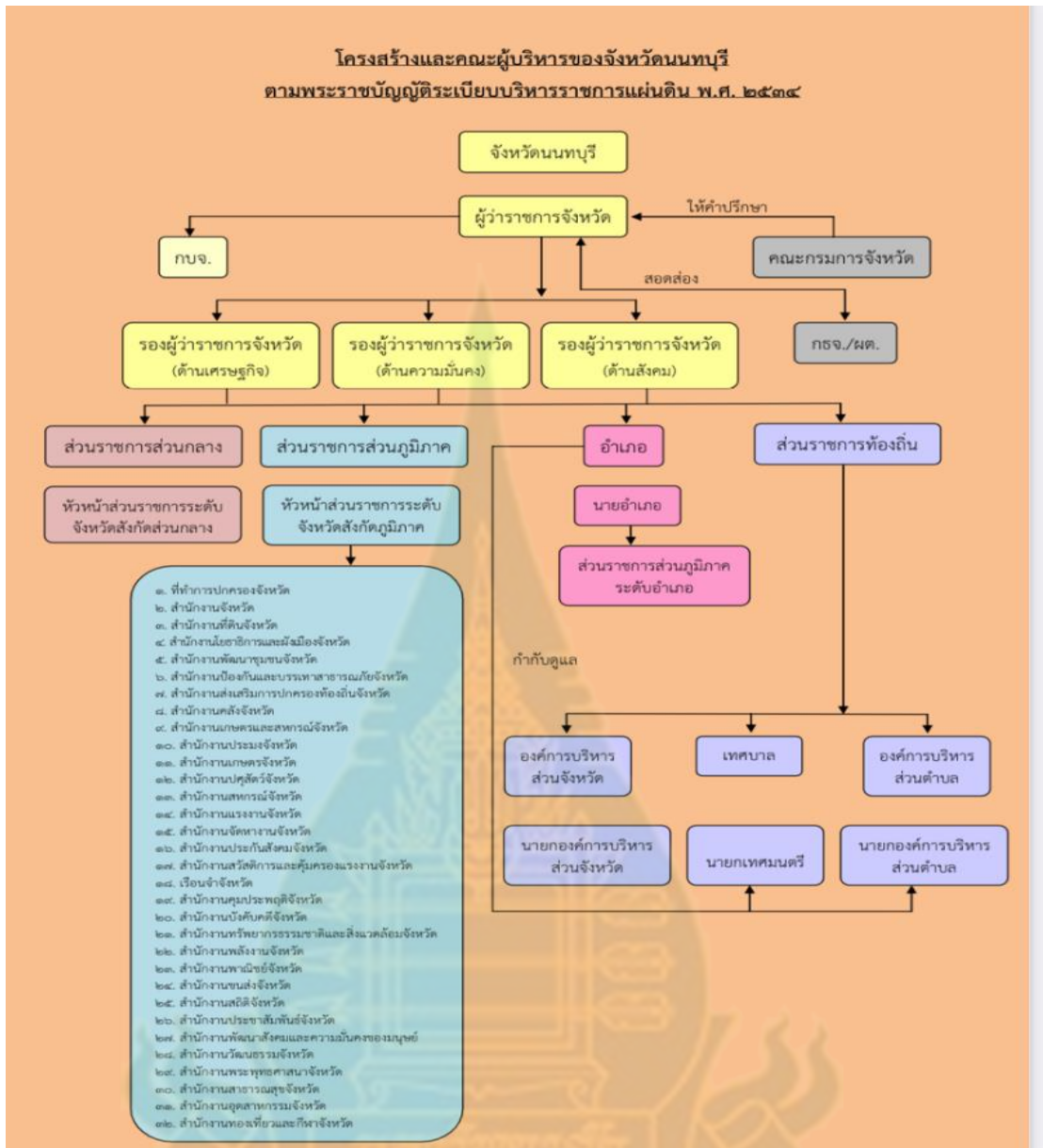
4.1.1.2 พื้นที่

จังหวัดนนทบุรีมีพื้นที่ประมาณ 622.38 ตารางกิโลเมตร หรือประมาณ 388,987.5 ไร่ ตั้งอยู่ภาคกลางของประเทศไทยเป็นหนึ่งในจังหวัดปริมณฑลห่างจากกรุงเทพมหานครประมาณ 20 กิโลเมตร สำหรับอาณาเขตนั้นในทิศเหนือ ติดต่อกับอำเภอลาดบัวหลวง จังหวัดพระนครศรีอยุธยา อำเภอลาดหลุมแก้วและอำเภอเมืองปทุมธานี จังหวัดปทุมธานี ทิศใต้ ติดต่อกับเขตบางพลัด เขตตลิ่งชัน และเขตทวีวัฒนา กรุงเทพมหานคร (ฝั่งธนบุรี) ในด้านทิศตะวันออก ติดต่อกับเขตดอนเมือง เขตหลักสี่ เขตจตุจักร และเขตบางซื่อ กรุงเทพมหานคร (ฝั่งพระนคร) และทิศตะวันตก ติดต่อกับอำเภอพุทธมณฑลและอำเภอบางเลน จังหวัดนครปฐม¹²⁷ โดยจังหวัดนนทบุรีแบ่งการปกครองส่วนภูมิภาคออกเป็น 6 อำเภอ 38 ตำบล 328 หมู่บ้าน โดยมี 6 อำเภอ ประกอบด้วยอำเภอเมืองนนทบุรี อำเภอบางกรวย อำเภอบางใหญ่ อำเภอบางบัวทอง อำเภอไทรน้อย และอำเภอปากเกร็ด และแบ่งการปกครองส่วนท้องถิ่นรวมทั้งสิ้น 46 องค์การปกครองส่วนท้องถิ่น ประกอบด้วยองค์การบริหารส่วนจังหวัด 1 แห่ง เทศบาลนคร 2 แห่ง เทศบาลเมือง 4 แห่ง เทศบาลตำบล 11 แห่ง และองค์การบริหารส่วนตำบล 28 แห่ง¹²⁸

¹²⁶ สำนักงานจังหวัดนนทบุรี, กลุ่มยุทธศาสตร์และข้อมูลเพื่อการพัฒนาจังหวัด, **บรรยายสรุปจังหวัดนนทบุรี, 2561**, ค้นวันที่ 12 พฤษภาคม 2565 จาก http://www.nonthaburi.go.th/Downloads/brief_Nonthaburi.pdf

¹²⁷ *เรื่องเดียวกัน*, หน้า 6.

¹²⁸ *เรื่องเดียวกัน*, หน้า 6.



ภาพที่ 4.1 โครงสร้างและคณะผู้บริหารของจังหวัดนนทบุรีตามพระราชบัญญัติระเบียบบริหารราชการแผ่นดิน พ.ศ. 2534¹²⁹

ที่มา: สำนักงานจังหวัดนนทบุรี, 2565.

¹²⁹ สำนักงานจังหวัดนนทบุรี, โครงสร้างและคณะผู้บริหารของจังหวัดนนทบุรี, ค้นวันที่ 12 พฤษภาคม 2565 จาก <http://www.nonthaburi.go.th>

4.1.2 วิสัยทัศน์ที่เกี่ยวกับการเรียนรู้ตลอดชีวิต

จากการศึกษาข้อมูลของสำนักงานศึกษาธิการจังหวัดนนทบุรีมีวิสัยทัศน์ คือ “นนทบุรี นครแห่งการเรียนรู้ เพื่อคุณภาพชีวิตที่ดี และการพัฒนาที่ยั่งยืน” โดยมีพันธกิจ ได้แก่¹³⁰

ประการที่หนึ่ง ส่งเสริม สนับสนุนการจัดการศึกษาทุกประเภทและระดับการศึกษาสำหรับทุกกลุ่มเป้าหมายอย่างทั่วถึง

ประการที่สอง พัฒนาระบบบริหารจัดการ ระบบกำกับติดตามและประเมินผลแบบมีส่วนร่วม และบูรณาการ

ประการที่สาม ส่งเสริม สนับสนุน สร้างขวัญและกำลังใจแก่ครูและบุคลากรทางการศึกษา

ประการที่สี่ จัดทำ เตรียมพร้อมด้านปัจจัยพื้นฐานเพื่อสนับสนุนการจัดการศึกษาทุกประเภท และทุกระดับการศึกษา

สำหรับเป้าประสงค์นั้น สำนักงานศึกษาธิการจังหวัดนนทบุรีมีเป้าประสงค์สำคัญ คือ¹³¹

ประการที่หนึ่ง ประชาชนเรียนรู้ ก้าวทันการดำเนินชีวิตในสังคมเมืองได้รับการพัฒนาศักยภาพในการประกอบอาชีพตามบริบทและความต้องการของสังคม ค่านิยมความปลอดภัย อนุรักษ์ สืบสานมรดกทางวัฒนธรรมของนนทบุรี และมีจิตสำนึกในการอนุรักษ์ทรัพยากรธรรมชาติและสิ่งแวดล้อม เพื่อการเป็นเมืองน่าอยู่ชั้นเยี่ยม และการมีคุณภาพชีวิตที่ดี

ประการที่สอง สถานศึกษา หน่วยงานทางการศึกษามีคุณภาพมีขีดสมรรถนะสูงในการพัฒนา ส่งเสริมให้ประชากรทุกช่วงวัยได้รับการศึกษาและเรียนรู้ตลอดชีวิตอย่างทั่วถึงมีค่านิยมในการศึกษา เพื่อการมีงานทำเป็นผู้เชี่ยวชาญพร้อมด้านความรู้ ความคิด มีทักษะชีวิต มีวินัย ใฝ่เรียนรู้ อยู่อย่างพอเพียงและมีความรับผิดชอบต่อสังคม

ประการที่สาม ระบบบริหารจัดการ การกำกับติดตาม นิเทศและประเมินผล มีประสิทธิภาพ ดำเนินการ แบบบูรณาการที่ทุกภาคส่วนมีส่วนร่วม

ประการที่สี่ ครูและบุคลากรทางการศึกษามีสมรรถนะและศักยภาพในการบริหารและจัดการเรียนรู้อย่างมืออาชีพ

ประการที่ห้า มีทรัพยากร ระบบฐานข้อมูลและแหล่งเรียนรู้ในชุมชนเพื่อสนับสนุนการจัดการศึกษาที่มีความพร้อมเอื้อต่อการก้าวสู่การเป็นจังหวัดจัดการตนเองและการเป็นนครแห่งการเรียนรู้ตลอดชีวิต

¹³⁰ สำนักงานศึกษาธิการจังหวัดนนทบุรี, **โครงสร้างองค์กร**, ค้นวันที่ 12 พฤษภาคม 2565 จาก <https://sites.google.com/a/ssps4.go.th/npeo-nonthaburi/1wisay-thasn-phanth-kic>

¹³¹ *เรื่องเดียวกัน*.

สำหรับการจัดการศึกษาจังหวัดนนทบุรีมีหน่วยงานในสังกัดกระทรวงศึกษาธิการ และส่วนราชการอื่น ร่วมกันจัดการศึกษา โดยในปีการศึกษา 2561 มีสถานศึกษาตั้งแต่ระดับประถมศึกษาถึงมัธยมศึกษา รวม 261 แห่ง จำนวนนักเรียน 158,294 คน จำนวนห้องเรียน 5,748 ห้อง และจำนวนครู 9,341 คน โดยแบ่งเป็นหน่วยงานที่สังกัดกระทรวงศึกษาธิการ และสังกัดส่วนราชการอื่น ดังนี้¹³²

4.1.2.1 สังกัดกระทรวงศึกษาธิการ

1) สังกัดสำนักงานคณะกรรมการการศึกษาขั้นพื้นฐาน (สพฐ.) เปิดสอนระดับก่อน ประถมศึกษาถึงมัธยมศึกษาตอนปลาย ได้แก่

(1) สำนักงานเขตพื้นที่การศึกษาประถมศึกษาปทุมธานี เขต 1 รับผิดชอบการจัดการศึกษาในเขตอำเภอเมืองนนทบุรี อำเภอบางกรวย มีสถานศึกษาจำนวน 32 แห่ง มีนักเรียนจำนวน 17,571 คน มีห้องเรียนจำนวน 649 ห้อง ครูผู้สอนจำนวน 1,175 คน

(2) สำนักงานเขตพื้นที่การศึกษาประถมศึกษาปทุมธานี เขต 2 รับผิดชอบการจัดการศึกษา ในเขตอำเภอไทรน้อย อำเภอบางบัวทอง อำเภอบางใหญ่ อำเภอปากเกร็ด มีสถานศึกษาจำนวน 63 แห่ง มีนักเรียนจำนวน 24,143 คน มีห้องเรียนจำนวน 910 ห้อง ครูผู้สอน จำนวน 1,490 คน

(3) สำนักงานเขตพื้นที่การศึกษามัธยมศึกษา เขต 3 รับผิดชอบการจัดการศึกษาในจังหวัดนนทบุรี และจังหวัดพระนครศรีอยุธยา เป็นสถานศึกษาของจังหวัดนนทบุรี จำนวน 18 แห่ง มีนักเรียน จำนวน 37,358 คน มีห้องเรียนจำนวน 986 ห้อง ครูผู้สอนจำนวน 1,710 คน

2) สำนักงานคณะกรรมการส่งเสริมการศึกษาเอกชน (สช.) เปิดสอนระดับก่อนประถมศึกษาถึงมัธยมศึกษาตอนปลาย มีสถานศึกษารวมทั้งสิ้น จำนวน 92 แห่ง มีนักเรียนจำนวน 51,313 คน มีห้องเรียนจำนวน 2,208 ห้อง ครูผู้สอน จำนวน 3,438 คน

4.1.2.2 สังกัดส่วนราชการอื่น

สถานศึกษาสังกัดกระทรวงมหาดไทย เปิดสอนระดับก่อนประถมศึกษาถึงระดับมัธยมศึกษา ตอนปลาย ได้แก่ กรมส่งเสริมการปกครองท้องถิ่น (สถานศึกษาสังกัด อบจ. เทศบาลและ อบต.) สถานศึกษาจำนวน 56 แห่ง นักเรียน จำนวน 27,909 คน ห้องเรียน จำนวน 995 ห้อง ครูผู้สอน จำนวน 1,528 คน

¹³² สำนักงานจังหวัดนนทบุรี, กลุ่มยุทธศาสตร์และข้อมูลเพื่อการพัฒนาจังหวัด, *เรื่องเดิม*, หน้า 9-10.

จะเห็นได้ว่า จังหวัดนนทบุรีมีสถานจัดการศึกษาจำนวนมากซึ่งแสดงให้เห็นถึงความสามารถ ส่วนหนึ่งของจังหวัดในการขยายการเรียนรู้สู่ประชาชน รวมทั้งมหาวิทยาลัยสุโขทัยธรรมมาธิราชซึ่งเป็น สถาบันอุดมศึกษาที่มียุทธศาสตร์และพันธกิจในการจัดการเรียนรู้ตลอดชีวิตที่ตั้งอยู่ในพื้นที่จังหวัด นนทบุรีเช่นกัน การศึกษาถึงบทบาทของมหาวิทยาลัยสุโขทัยธรรมมาธิราชในการช่วยพัฒนาจังหวัด นนทบุรีสู่เมืองแห่งการเรียนรู้จึงสามารถแสดงถึงแนวทางการขับเคลื่อนเมืองแห่งการเรียนรู้ตาม แนวทางขององค์การการศึกษา วิทยาศาสตร์ และวัฒนธรรมได้เป็นอย่างดีเป็นรูปธรรมยิ่งขึ้น และยังเป็น การเพิ่มบทบาทของมหาวิทยาลัยสุโขทัยธรรมมาธิราชในด้านของการจัดการศึกษา การวิจัย การบริการ วิชาการสู่สังคม และการทำนุบำรุงศิลปวัฒนธรรมไปด้วยได้ในขณะเดียวกัน ทั้งยังเป็นการพัฒนา องค์การสู่บทบาทของมหาวิทยาลัยในวงกว้างยิ่งขึ้น

4.1.3 นโยบายความร่วมมือระหว่างจังหวัดนนทบุรีกับมหาวิทยาลัยสุโขทัยธรรมมาธิราช

ตามบันทึกข้อตกลงความร่วมมือระหว่างจังหวัดนนทบุรีกับมหาวิทยาลัยสุโขทัยธรรมมาธิราช เรื่อง การส่งเสริมความร่วมมือการพัฒนาศักยภาพด้านวิชาการและการดำเนินกิจกรรมร่วมกัน โดย จังหวัดนนทบุรี และมหาวิทยาลัยสุโขทัยธรรมมาธิราช จัดทำขึ้น ณ ห้องเกาะเกร็ด ชั้น 3 ศาลากลาง จังหวัดนนทบุรี โดยได้ตระหนักถึงความสำคัญของการพัฒนาเศรษฐกิจ สังคม สิ่งแวดล้อม และการ บริหารจัดการตามแผนยุทธศาสตร์ชาติ ระยะ 20 ปี (พ.ศ. 2561-2580) เพื่อให้ประเทศไทยบรรลุ วิสัยทัศน์ “ประเทศไทยมีความมั่นคง มั่งคั่ง ยั่งยืน เป็นประเทศพัฒนาแล้ว ด้วยการพัฒนาตามหลัก ปรัชญาเศรษฐกิจพอเพียง” ตลอดจนจนถึงการพัฒนาและการดำเนินการตามแผนพัฒนาเศรษฐกิจและ สังคมแห่งชาติ นโยบายความมั่นคงแห่งชาติ ที่เชื่อมโยงมาสู่แผนพัฒนา จังหวัดนนทบุรีที่มีมิติในการ พัฒนาครอบคลุมทุกภาคส่วนอย่างยั่งยืน ดังนี้

4.1.3.1 วัตถุประสงค์ของบันทึกข้อตกลงความร่วมมือ

วัตถุประสงค์บันทึกความร่วมมือมี ดังนี้

ประการที่หนึ่ง เพื่อส่งเสริมความร่วมมือในการพัฒนาด้านวิชาการ องค์ความรู้ การ ศึกษาวิจัยและนวัตกรรมระหว่างจังหวัดนนทบุรีกับมหาวิทยาลัยสุโขทัยธรรมมาธิราช

ประการที่สอง เพื่อส่งเสริมความร่วมมือในการดำเนินงานและกิจกรรมในการพัฒนา และเสริมสร้างศักยภาพพื้นที่ของจังหวัดนนทบุรีกับมหาวิทยาลัยสุโขทัยธรรมมาธิราช

ประการที่สาม เพื่อส่งเสริมความร่วมมือและการดำเนินงานร่วมกันในด้านต่าง ๆ ระหว่างหน่วยงานของจังหวัดนนทบุรีกับมหาวิทยาลัยสุโขทัยธรรมมาธิราช

4.1.3.2 รูปแบบวิธีการดำเนินการ

ทั้งสองฝ่ายมีการประสานการดำเนินการร่วมกันโดยการประชุมหารือ การวางแผน การติดตามและการประเมินผล เพื่อให้บรรลุวัตถุประสงค์ตามบันทึกข้อตกลงความร่วมมือ ซึ่งมีลักษณะการทำงานร่วมกันที่มุ่งเน้นถึงประโยชน์สูงสุดของการพัฒนาและแก้ไขปัญหาในพื้นที่จังหวัดนนทบุรี และตอบสนองต่อความต้องการของประชาชนอย่างแท้จริง

4.1.3.3 กรอบแนวคิดของความร่วมมือ

กรอบแนวคิดของความร่วมมือมีสาระสำคัญ ดังนี้

ประการที่หนึ่ง ศึกษา วิเคราะห์ และจัดทำฐานข้อมูลปัญหา จุดเด่น/จุดแข็ง และความต้องการของชุมชนคัดเลือก จัดลำดับพื้นที่เพื่อดำเนินการพัฒนา และจัดทำแผนในการพัฒนาชุมชนตามความต้องการและวิถีชีวิตของชุมชน

ประการที่สอง บูรณาการองค์ความรู้ และภารกิจของจังหวัดนนทบุรี และมหาวิทยาลัยสุโขทัยธรรมมาธิราชในการร่วมกันพัฒนาชุมชนและประชาชนในพื้นที่จังหวัดนนทบุรี ด้านเศรษฐกิจ และสังคม ตามปัญหาและความต้องการของชุมชนให้เป็นชุมชนต้นแบบและศูนย์การเรียนรู้ของชุมชนอื่น โดยนำศาสตร์พระราชามาเป็นแนวทางในการดำเนินการ

ประการที่สาม ส่งเสริมการสร้างองค์ความรู้และนวัตกรรมในพื้นที่จังหวัดนนทบุรี ด้วยกระบวนการศึกษาวิจัยและพัฒนา รวมถึงการศึกษาวิจัยพัฒนาศักยภาพท้องถิ่น เพื่อยกระดับคุณภาพชีวิตของประชาชนและชุมชนในพื้นที่ จังหวัดนนทบุรี

ประการที่สี่ ส่งเสริมความรู้ด้านสิ่งแวดล้อมแก่ชุมชน และการบริหารจัดการการใช้ทรัพยากรธรรมชาติของชุมชนท้องถิ่นให้เป็นชุมชนต้นแบบเพื่อสิ่งแวดล้อมที่ยั่งยืน

ประการที่ห้า ส่งเสริมและการพัฒนาวิสาหกิจชุมชนต้นแบบ เพื่อให้วิสาหกิจชุมชนได้เรียนรู้ตนเองในด้านต่าง ๆ เช่น การกำหนดทิศทางของวิสาหกิจชุมชน การวางแผนดำเนินงาน การดำเนินงานด้านการตลาด การวิเคราะห์ผลการดำเนินงาน การบริหารสมาชิก เป็นต้น เพื่อเป็นแนวทางให้วิสาหกิจชุมชน เจ้าหน้าที่ผู้ปฏิบัติงานได้เรียนรู้ และพัฒนากิจการวิสาหกิจชุมชนอย่างเหมาะสม

ประการที่หก พัฒนาศักยภาพบุคลากรของจังหวัดนนทบุรีให้มีคุณภาพและมาตรฐาน เพื่อรองรับการพัฒนาและการดูแลเด็ก เยาวชน และประชาชนทุกช่วงวัยให้มีความรู้ความสามารถและทักษะที่ตอบสนองต่อความต้องการในการเรียนรู้ตลอดชีวิตและยกระดับคุณภาพชีวิตของประชาชนในพื้นที่จังหวัดนนทบุรี

ประการที่เจ็ด ส่งเสริม สนับสนุนการพัฒนาบุคลากร การวิจัยสร้างองค์ความรู้ร่วมกันระหว่างจังหวัดนนทบุรีกับมหาวิทยาลัยสุโขทัยธรรมมาธิราช

จะเห็นได้ว่า ความร่วมมือระหว่างจังหวัดนนทบุรีกับมหาวิทยาลัยสุโขทัยธรรมมาธิราชปรากฏการทำงานร่วมกันที่มุ่งเน้นถึงประโยชน์ในการพัฒนาและแก้ไขปัญหาในพื้นที่จังหวัดนนทบุรี และการมีส่วนร่วมของประชาชน ซึ่งทุกกรอบแนวคิดของความร่วมมือต่างเป็นรูปแบบหรือกลไกในความร่วมมือสำหรับการพัฒนาเมืองแห่งการเรียนรู้ได้ส่งผลให้การส่งเสริมจังหวัดนนทบุรีเป็นเมืองแห่งการเรียนรู้จึงอยู่ภายใต้นโยบายความร่วมมือระหว่างจังหวัดนนทบุรีกับมหาวิทยาลัยสุโขทัยธรรมมาธิราช และส่งผลให้เป็นการนำนโยบายไปสู่ภาคปฏิบัติ

ในหัวข้อต่อไปจึงจะศึกษาถึงเนื้อหาและบริบทของมหาวิทยาลัยสุโขทัยธรรมมาธิราชอันจะนำไปสู่การวิเคราะห์บทบาทที่เป็นไปได้ของมหาวิทยาลัยสุโขทัยธรรมมาธิราชในการส่งเสริมจังหวัดนนทบุรีเป็นเมืองแห่งการเรียนรู้

4.2 บทบาทมหาวิทยาลัยสุโขทัยธรรมมาธิราชกับการเป็นกลไกการพัฒนาจังหวัดนนทบุรีเป็นเมืองแห่งการเรียนรู้

มหาวิทยาลัยสุโขทัยธรรมมาธิราชเป็นมหาวิทยาลัยเปิดที่ใช้ระบบการเรียนการสอนแบบทางไกล โดยแนวคิดเกี่ยวกับมหาวิทยาลัยเปิด เป็นความพยายามที่รัฐบาลจะขยายโอกาส เพื่อการศึกษาระดับอุดมศึกษา แก่ประชาชนให้มากที่สุด แนวคิดนี้ได้เคยนำมาใช้แล้ว ในประเทศไทยโดยมหาวิทยาลัยธรรมศาสตร์และการเมือง ซึ่งตั้งขึ้นใน พ.ศ. 2476 ที่ได้จัดการศึกษาระบบ "ตลาดวิชา" รับนักศึกษาโดยไม่มีการสอบคัดเลือก ไม่บังคับให้เข้าฟังบรรยาย แต่ยังคงใช้วิธีการจัดการศึกษาในลักษณะเดียวกับมหาวิทยาลัยทั่วไป คือ ใช้ชั้นเรียนเป็นหลัก นักศึกษาอาจศึกษาได้ด้วยตนเอง หรืออาจเข้าฟังบรรยาย หรือไปพบอาจารย์ที่มหาวิทยาลัยได้ ต่อมามหาวิทยาลัยธรรมศาสตร์ได้เปลี่ยนมาเป็นระบบจำกัดการรับนักศึกษาเช่นเดียวกับมหาวิทยาลัยอื่น ๆ¹³³

ต่อมาใน พ.ศ. 2514 ได้มีการจัดตั้งมหาวิทยาลัยแบบตลาดวิชาขึ้นอีกแห่งหนึ่ง คือ มหาวิทยาลัยรามคำแหง ซึ่งเปิดหลักสูตรการศึกษามากกว่ามหาวิทยาลัยธรรมศาสตร์ ในระยะที่เปิดสอนในระบบตลาดวิชา และสามารถรับนักศึกษาได้เป็นจำนวนมาก แต่ยังคงจัดการศึกษาโดยอาศัยชั้นเรียนเป็นหลัก เช่นเดียวกันทำให้มหาวิทยาลัยรามคำแหงประสบปัญหาต่าง ๆ เป็นอันมาก

¹³³ มหาวิทยาลัยสุโขทัยธรรมมาธิราช, เกี่ยวกับ มหาวิทยาลัยสุโขทัยธรรมมาธิราช, ค้นวันที่ 12 พฤษภาคม 2565 จาก <https://www.stou.ac.th/main/history.html>

โดยเฉพาะอย่างยิ่งในด้านอาคารสถานที่เรียน ไม่สามารถขยายให้เพียงพอกับจำนวนนักศึกษาที่เพิ่มขึ้นทุก ๆ ปี¹³⁴

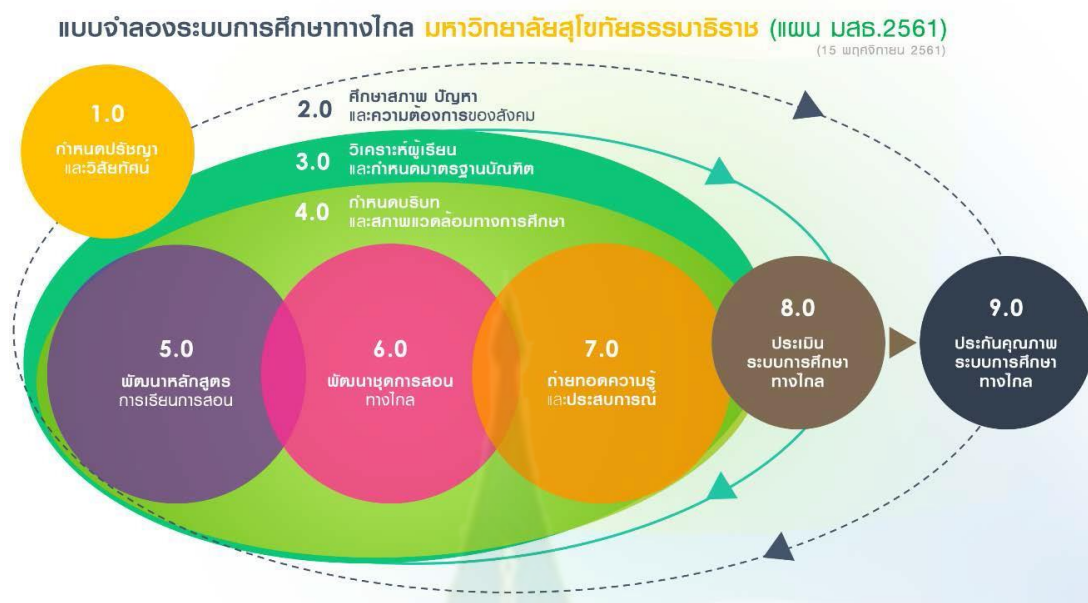
ทั้งนี้ หากมหาวิทยาลัยรามคำแหงจะขยายการจัดการศึกษาที่ดำเนินการอยู่นี้ให้เพียงพอกับความต้องการของผู้เรียนแล้ว รัฐบาลและมหาวิทยาลัยจะต้องรับภาระหนักในด้านการลงทุนซึ่งเพิ่มขึ้นทุกปี ไม่มีวันสิ้นสุด เพื่อเป็นการขยายและกระจายโอกาสทางการศึกษาระดับอุดมศึกษาแก่ประชาชนให้กว้างขวางยิ่งขึ้น โดยใช้ทรัพยากรที่มีจำกัดให้เกิดประโยชน์สูงสุดจัดตั้งมหาวิทยาลัยขึ้นอีกแห่งหนึ่ง มีลักษณะเป็นมหาวิทยาลัยในระบบเปิด รัฐบาลจึงดำเนินการดำเนินการสอนโดยใช้ระบบการสอนทางไกล ซึ่งพระบาทสมเด็จพระเจ้าอยู่หัวภูมิพลอดุลยเดชทรงพระกรุณาโปรดเกล้าฯ พระราชทานชื่อ “มหาวิทยาลัยสุโขทัยธรรมราชา” ตามพระนามเดิมของพระบาทสมเด็จพระเจ้าอยู่หัว รัชกาลที่ 7 เมื่อครั้งทรงดำรงพระอิสริยยศ เป็น “กรมหลวงสุโขทัยธรรมราชา” และพระราชทานพระบรมราชานุญาตให้ใช้พระราชลัญจกรในรัชกาลที่ 7 ซึ่งเป็นรูปพระแสงศรสามองค์ นำมาประกอบกับเจดีย์ทรงพุ่มข้าวบิณฑ์ซึ่งเป็นสัญลักษณ์ของกรุงสุโขทัยเป็นตราประจำมหาวิทยาลัย และเมื่อวันที่ 5 กันยายน พ.ศ.2521 พระบาทสมเด็จพระเจ้าอยู่หัวได้ทรงลงพระปรมาภิไธย ในพระราชบัญญัติมหาวิทยาลัยสุโขทัยธรรมราชา มหาวิทยาลัยจึงกำหนดวันที่ 5 กันยายน ของทุกปีเป็นวันสถาปนามหาวิทยาลัย ในฐานะที่เป็นมหาวิทยาลัยของรัฐ มหาวิทยาลัยสุโขทัยธรรมราชามีอำนาจให้ปริญญาและประกาศนียบัตรที่มีศักดิ์และสิทธิเช่นเดียวกับมหาวิทยาลัยของรัฐอื่น ๆ ทุกประการ¹³⁵

ในวันที่ 24 ตุลาคม พ.ศ. 2521 พระบาทสมเด็จพระเจ้าอยู่หัวได้มีพระบรมราชโองการโปรดเกล้าฯ แต่งตั้งกรรมการสภามหาวิทยาลัยชุดแรก รวมทั้งได้มีพระบรมราชโองการโปรดเกล้าฯ แต่งตั้งศาสตราจารย์ ดร.วิจิตร ศรีสอาน ให้ดำรงตำแหน่งอธิการบดีคนแรก หลังจากได้ใช้เวลาเตรียมการด้านต่าง ๆ เพื่อให้พร้อมที่จะเปิดสอนเป็นเวลาประมาณ 2 ปี มหาวิทยาลัยสุโขทัยธรรมราชาจึงได้เปิดรับนักเรียนรุ่นแรก เมื่อวันที่ 1 ธันวาคม พ.ศ. 2523¹³⁶ ดังนั้นมหาวิทยาลัยสุโขทัยธรรมราชาจึงเป็นมหาวิทยาลัยเปิดของประเทศไทยเพียงแห่งเดียวที่จัดการเรียนการสอนในระบบทางไกลซึ่งเป็นข้อได้เปรียบสำคัญประการหนึ่งในการดำเนินการเพื่อการศึกษาตลอดชีวิตเนื่องจากมีความยืดหยุ่นสูง และสามารถขยายการศึกษาเข้าถึงคนได้ทุกช่วงวัย

¹³⁴ เรื่องเดียวกัน.

¹³⁵ เรื่องเดียวกัน.

¹³⁶ เรื่องเดียวกัน.



ภาพที่ 4.2 แบบจำลองระบบการศึกษาทางไกลมหาวิทยาลัยสุโขทัยธรรมาธิราช¹³⁷
ที่มา: มหาวิทยาลัยสุโขทัยธรรมาธิราช, 2565.

จากภาพเป็นแบบจำลองระบบการศึกษาทางไกล มสธ. 2561 สามารถแบ่งการดำเนินงาน ออกเป็น 2 ระดับ คือ 1) ระดับแนวคิด และ 2) ระดับประยุกต์ เพื่อรองรับการจัดการศึกษาตามระบบ การศึกษาทางไกลของมหาวิทยาลัยในระดับต่าง ๆ ปัจจุบันการจัดการศึกษาตามระบบการศึกษา ทางไกลของมหาวิทยาลัยแบ่งออกเป็นระดับปริญญาตรี ระดับบัณฑิตศึกษาและระดับต่ำกว่าปริญญา แบบจำลองระบบการศึกษาทางไกลนี้ทำให้เกิดความสามารถรองรับสภาพแวดล้อมการเรียนรู้ตาม แผน มสธ ที่หลากหลายเพิ่มขึ้น กล่าวคือ สามารถรองรับสภาพแวดล้อมการศึกษาทางไกล (Open And Distance Learning Environment) สามารถรองรับสภาพแวดล้อมเสมือนจริง (Virtual Learning Environment) และสามารถสร้างสภาพแวดล้อมแบบกิจกรรมร่วมเรียนรู้ (Blended Learning Environment) โดยแบบจำลองระบบการศึกษาทางไกลยังคงใช้อยู่จนถึงปัจจุบัน¹³⁸

¹³⁷ มหาวิทยาลัยสุโขทัยธรรมาธิราช, การจัดการเรียนการสอน, คั่นวันที่ 12 พฤษภาคม 2565 จาก <https://www.stou.ac.th/main/StouPlan.html>

¹³⁸ เรื่องเดียวกัน

4.2.1 ปณิธาน วิสัยทัศน์ พันธกิจ และวัตถุประสงค์

จากประวัติความเป็นมาดังกล่าวแสดงให้เห็นถึงปณิธานของมหาวิทยาลัยสุโขทัยธรรมมาธิราช ในฐานะเป็น “มหาวิทยาลัยในระบบเปิดยึดหลักการศึกษาดลอดชีวิตมุ่งพัฒนาคุณภาพของประชาชนทั่วไป เพิ่มพูนวิทยฐานะแก่ผู้ประกอบอาชีพและขยายโอกาสทางการศึกษาสำหรับทุกคน เพื่อสนองความต้องการของบุคคลและสังคมด้วยการจัดระบบการเรียนการสอนทางไกล ซึ่งใช้สื่อการสอนทางไปรษณีย์ วิทยุกระจายเสียง วิทยุโทรทัศน์ สื่อออนไลน์ และวิธีการอื่นที่ผู้เรียนสามารถศึกษาได้ด้วยตนเอง โดยไม่ต้องเข้าชั้นเรียนตามปกติ” โดยมีวิสัยทัศน์ คือ “เป็นมหาวิทยาลัยเปิดชั้นนำของโลกที่ใช้เทคโนโลยีและนวัตกรรมการศึกษาทางไกลเพื่อสร้างโอกาสการเรียนรู้ด้วยตนเองตลอดชีวิตสำหรับทุกคน”¹³⁹

สำหรับพันธกิจมหาวิทยาลัยสุโขทัยธรรมมาธิราชมีพันธกิจ ได้แก่¹⁴⁰

ประการที่หนึ่ง จัดให้มีการศึกษาอย่างต่อเนื่องตลอดชีวิต

ประการที่สอง วิจัยพัฒนาองค์ความรู้ และนวัตกรรม เพื่อใช้ในการพัฒนาบุคคล ชุมชน สังคม และประเทศ

ประการที่สาม บริการวิชาการเพื่อบูรณาการความรู้ใช้ประโยชน์ต่อชุมชน สังคม และประเทศให้มั่งคั่ง และยั่งยืน

ประการที่สี่ เรียนรู้ อนุรักษ์ ฟื้นฟู สืบสาน และเผยแพร่ศิลปและวัฒนธรรม

ประการที่ห้า พัฒนาองค์กรให้มั่นคง มั่งคั่ง ยั่งยืน และมีธรรมาภิบาล

ในด้านของวัตถุประสงค์มหาวิทยาลัยมีวัตถุประสงค์เพื่อพัฒนามหาวิทยาลัยสุโขทัยธรรมมาธิราช ให้เป็นมหาวิทยาลัยเปิดทางไกลชั้นนำที่ได้รับการยอมรับในระดับสากล เพื่อผลิตบัณฑิตที่มีคุณธรรม นำความรู้และจัดการศึกษาให้มีคุณภาพได้มาตรฐานตอบสนองต่อการพัฒนาสังคมและประเทศ รวมถึงเพื่อเป็นมหาวิทยาลัยเปิดทางไกลที่ใช้เทคโนโลยีที่ทันสมัย พัฒนาสู่ระบบการเรียนการสอน อิเล็กทรอนิกส์

¹³⁹ มหาวิทยาลัยสุโขทัยธรรมมาธิราช, **สัญลักษณ์ ปณิธาน วิสัยทัศน์ พันธกิจ**, ค้นวันที่ 12 พฤษภาคม 2565 จาก <https://www.stou.ac.th/main/symbols.html>

¹⁴⁰ *เรื่องเดียวกัน.*

4.2.2 ยุทธศาสตร์ กฎหมายและข้อบังคับ

จากการศึกษาแผนพัฒนามหาวิทยาลัยสุโขทัยธรรมาธิราชระยะ 20 ปี (พ.ศ. 2561-2580) พบประเด็นยุทธศาสตร์ของมหาวิทยาลัยสุโขทัยธรรมาธิราช ได้แก่¹⁴¹

ยุทธศาสตร์ที่ 1 สร้างการเรียนรู้การสอนและการวัดประเมินผลมหาวิทยาลัยสุโขทัยธรรมาธิราชให้พร้อมรับการเปลี่ยนแปลงของโลกและท้องถิ่น ทั้งด้านเศรษฐกิจ สังคม และความเสมอภาคทางการศึกษา

ยุทธศาสตร์ที่ 2 พัฒนาความเข้มแข็งและความทันสมัยทางวิชาการในระดับชาติและนานาชาติ และยกระดับมาตรฐานการศึกษาสู่สากลตามอัตลักษณ์ของมหาวิทยาลัย

ยุทธศาสตร์ที่ 3 พัฒนาระบบบริการการศึกษาให้มีคุณภาพ และจัดกิจกรรมนักศึกษา/ผู้เรียนที่ส่งเสริมผลสัมฤทธิ์การเรียนรู้ และประสบการณ์ให้สอดคล้องกับทักษะใหม่ในอนาคต และคนไทย 4.0

นอกจากนี้ ในส่วนของกฎหมายและข้อบังคับที่สนับสนุนให้จังหวัดนนทบุรีเข้าสู่อการเป็นเมืองแห่งการเรียนรู้

4.2.3 วิธีการส่งเสริมการเรียนรู้อย่างทั่วถึงและเท่าเทียม

วิธีการส่งเสริมการเรียนรู้อย่างทั่วถึงและเท่าเทียมของมหาวิทยาลัยสุโขทัยธรรมาธิราชมีทั้งลักษณะการให้ทุนการศึกษาเป็นการทั่วไป และการส่งเสริมการเรียนรู้อย่างทั่วถึงและเท่าเทียมในบุคคลที่มีลักษณะเฉพาะ โดยมีรายละเอียด ดังนี้

4.2.3.1 ทุนเพื่อการศึกษา

มหาวิทยาลัยสุโขทัยธรรมาธิราชมีการจัดตั้งกองทุนการศึกษามหาวิทยาลัยสุโขทัยธรรมาธิราช โดยเป็นกองทุนที่จัดตั้งขึ้นและมีการให้ทุนการศึกษาแบบให้เปล่าเพื่อการเรียนรู้ตลอดชีวิตโดยไม่มีความเหลื่อมล้ำทางเศรษฐกิจมาเป็นอุปสรรค โดยเกณฑ์และเงื่อนไขการขอรับทุนการศึกษามหาวิทยาลัยสุโขทัยธรรมาธิราช โดยมีคุณสมบัติของผู้มีสิทธิขอรับทุนการศึกษา ได้แก่ เป็นนักศึกษามหาวิทยาลัยสุโขทัยธรรมาธิราช และกำลังศึกษาอยู่ในหลักสูตรระดับปริญญาตรี มีผลการเรียนดี โดยต้องลงทะเบียนเรียนภาคการศึกษาละ 3 วิชา และต้องสอบไล่ผ่านอย่างน้อยจำนวน 2 วิชาก่อนภาคการศึกษาที่ขอรับทุน ไม่เป็นผู้ได้รับทุนการศึกษาอื่นอยู่แล้วในขณะขอรับ

¹⁴¹ มหาวิทยาลัยสุโขทัยธรรมาธิราช, แผนพัฒนามหาวิทยาลัยสุโขทัยธรรมาธิราชระยะ 20 ปี (พ.ศ.2561-2580) และการถ่ายทอดสู่โครงการ-กิจกรรมในแผนพัฒนาฯระยะ 5 ปี (พ.ศ.2561-2565), ค้นวันที่ 12 พฤษภาคม 2565 จาก[http://stou.ac.th/Offices/Opr/planning/pl_main_v2.1/PR/O4%20แผน%20ยศ.%2020%20ปี%20\(info\)-Final.pdf](http://stou.ac.th/Offices/Opr/planning/pl_main_v2.1/PR/O4%20แผน%20ยศ.%2020%20ปี%20(info)-Final.pdf)

ทุนการศึกษา เป็นผู้ขาดแคลนทุนทรัพย์โดยมาจากครอบครัวที่มีรายได้รวมกัน ไม่เกิน 150,000 บาท ต่อปี มีสัญชาติไทย เป็นผู้มีความประพฤติเรียบร้อย และเป็นผู้มีคุณสมบัติอื่นที่คณะกรรมการ เห็นชอบ¹⁴²

สำหรับเงื่อนไขการให้ทุนการศึกษานั้น มหาวิทยาลัยจะมอบทุนการศึกษาให้แก่ผู้ ได้รับทุนการศึกษา เพื่อเป็นค่าบำรุง การศึกษา ค่าลงทะเบียนเรียน และค่าวัสดุการศึกษาตามที่จ่าย จริง ปีการศึกษาละ ไม่เกิน 5,000 บาท (ห้าพันบาทถ้วน) ต่อทุน การให้ทุนการศึกษาจะเป็นการให้ ทุนการศึกษารายปี และนักศึกษาที่ได้รับทุนการศึกษาในปีแรกแล้ว อาจได้รับการพิจารณาให้ได้รับ ทุนการศึกษาในปีต่อไปจนจบการศึกษาถ้าหากนักศึกษายังมีคุณสมบัติครบถ้วน¹⁴³

4.2.3.2 การส่งเสริมผู้ที่มีข้อจำกัด

มหาวิทยาลัยสุโขทัยธรรมมาธิราชมีการส่งเสริมการเรียนรู้ตลอดชีวิตให้กับผู้ที่มีความ บกพร่องทางร่างกาย และผู้ต้องขังเพื่อการส่งเสริมการเรียนรู้อย่างทั่วถึงและเท่าเทียม โดยมี รายละเอียด ดังนี้



¹⁴² มหาวิทยาลัยสุโขทัยธรรมมาธิราช, กองทุนการศึกษามหาวิทยาลัยสุโขทัยธรรมมาธิราช (แบบให้เปล่า), ค้นวันที่ 12 พฤษภาคม 2565 จาก <https://www.stou.ac.th/thai/offices/oes/guide/fund46/sfundnote2.html>

¹⁴³ เรื่องเดียวกัน.

1) ผู้ที่มีความบกพร่องทางร่างกาย

ดังปณิธานของมหาวิทยาลัยที่ยึดหลักการศึกษาดลอดชีวิต มุ่งพัฒนาคุณภาพของประชาชนทั่วไป เพิ่มพูนวิทยฐานะแก่ผู้ประกอบอาชีพและขยายโอกาสทางการศึกษาต่อสำหรับทุกคน มหาวิทยาลัยสุโขทัยธรรมาธิราชจึงมีการสนับสนุนเครื่องมือต่าง ๆ เพื่อให้นักศึกษาที่มีความบกพร่องทางร่างกายสามารถเรียนรู้ตลอดชีวิตร่วมกับมหาวิทยาลัยได้ โดยมีการใช้เทคโนโลยีต่าง ๆ เพื่ออำนวยความสะดวก เช่น หนังสือเสียงเดซี (Daisy) เอกสารสื่อเสียง (MP3) เอกสารสื่อข้อความ (Text File) DVD ประกอบล่ามภาษามือ และ DVD ประกอบการเรียนรู้ เป็นต้น รวมถึงมีการจัดตั้งศูนย์เพื่อให้คำปรึกษาแก่ผู้ที่มีความบกพร่องทางร่างกายและผู้ดูแลโดยเฉพาะ¹⁴⁴

ในด้านของการสนับสนุนด้านอื่น ๆ มีการจัดตั้งโครงการสนับสนุนเงินอุดหนุนทางการศึกษาสำหรับนิสิต นักศึกษาพิการในระดับอนุปริญญาและปริญญาตรีขึ้น ตามเจตนารมณ์ของกระทรวงการอุดมศึกษา วิทยาศาสตร์ วิจัยและนวัตกรรม จึงได้จัดให้มีโครงการสนับสนุนโครงการสนับสนุนเงินอุดหนุนทางการศึกษาสำหรับนิสิต นักศึกษาพิการในระดับอนุปริญญาและระดับปริญญาตรี โดยคุณสมบัติของผู้ขอรับทุนจะต้องมีคุณสมบัติ ดังนี้¹⁴⁵

ประการที่หนึ่ง เป็นคนพิการที่มีบัตรประจำตัวคนพิการตามกฎหมายว่าด้วยการส่งเสริม และพัฒนาคุณภาพชีวิตคนพิการ

ประการที่สอง ศึกษาอยู่ในมหาวิทยาลัยสุโขทัยธรรมาธิราชในหลักสูตรระดับอนุปริญญาหรือระดับปริญญาตรีเป็นปริญญาใบแรกเท่านั้น

ประการที่สาม ไม่เคยได้รับการอุดหนุนทางการศึกษาตามประกาศคณะกรรมการส่งเสริมการจัดการศึกษาสำหรับคนพิการในหลักสูตรระดับปริญญาตรีมาก่อนและไม่ศึกษาเป็นปริญญาที่สอง

ดังนั้น มหาวิทยาลัยสุโขทัยธรรมาธิราชจึงสามารถจัดการเรียนรู้ที่เพิ่มเติมสิทธิของผู้ที่มีความบกพร่องทางร่างกายเพื่อขยายการเรียนรู้อย่างทั่วถึงและเท่าเทียม

¹⁴⁴ มหาวิทยาลัยสุโขทัยธรรมาธิราช, สำนักบริการการศึกษา, งานบริการนักศึกษาพิการสื่อ, เทคโนโลยีสำหรับนักศึกษาพิการ, ค้นวันที่ 12 พฤษภาคม 2565 จาก <https://oes.stou.ac.th/dss/external-organization/>

¹⁴⁵ เรื่องเดียวกัน.

2) ผู้ต้องขัง

ในการจัดการศึกษาของมหาวิทยาลัยสุโขทัยธรรมมาธิราชได้เปิดโอกาสให้ผู้ต้องขัง¹⁴⁶เลือกศึกษาในสาขาวิชาต่าง ๆ ได้เช่นเดียวกับบุคคลทั่วไป โดยใช้มาตรฐานการศึกษา การจัดการเรียนการสอน การบริการการศึกษา การวัดและประเมินผลการศึกษา รวมทั้งเปิดโอกาสให้เข้าถึงแหล่งเรียนรู้ตามที่มหาวิทยาลัยกำหนด คือ มีทั้งผู้เรียนระดับปริญญาตรีตามหลักสูตรของสาขาวิชาต่าง ๆ และการศึกษาต่อเนื่อง (2 ปี)¹⁴⁷ นอกจากนี้ การจัดการเรียนการสอนทางไกลสำหรับนักศึกษาที่เป็นผู้ต้องขัง¹⁴⁸ได้ถูกกำหนดขึ้นภายใต้กฎระเบียบของกรมราชทัณฑ์และข้อจำกัดตามสภาพของผู้เรียนเอง ซึ่งมหาวิทยาลัยสุโขทัยธรรมมาธิราชพยายามเอื้อประโยชน์ให้นักศึกษาในการศึกษาและค้นคว้าเพิ่มเติมหลายด้าน เช่น จัดสอนเสริมในเรือนจำและทัณฑสถาน จัดมุมมหาวิทยาลัยสุโขทัยธรรมมาธิราชในเรือนจำขนาดใหญ่ที่มีผู้เรียนจำนวนมาก จัดสอบในเรือนจำทุกแห่งทั่วประเทศ จัดอบรมเสริมประสบการณ์บัณฑิตตลอดจนจัดฝึกปฏิบัติบางหลักสูตร ซึ่งมหาวิทยาลัยสุโขทัยธรรมมาธิราชได้พัฒนาวิธีการจัดบริการทางการศึกษาขึ้นอย่างต่อเนื่อง เพื่อเปิดโอกาสให้นักศึกษาได้เรียนรู้ได้อย่างกว้างขวางมากขึ้น¹⁴⁹ ดังนั้น การบริหารจัดการศึกษาให้กับผู้ต้องขังจึงเป็นการขยายโอกาสทางการเรียนรู้ที่เพิ่มการเรียนรู้อย่างทั่วถึงและเท่าเทียมสอดคล้องกับพระราชบัญญัติการศึกษา พ.ศ. 2542 (และที่แก้ไขเพิ่มเติม) ร่างพระราชบัญญัติส่งเสริมการเรียนรู้ตลอดชีวิต พ.ศ. และนโยบายการพัฒนาศักยภาพของผู้ต้องขัง

¹⁴⁶ ผู้ต้องขัง หมายถึง บุคคลที่ถูกขังไว้ตามหมายขัง นักโทษเด็ดขาด และคนต้องขังตามประมวลกฎหมายวิธีพิจารณาความอาญา

¹⁴⁷ บุญเสริม หุตะแพทย์, “การจัดการเรียนการสอนของมหาวิทยาลัยสุโขทัยธรรมมาธิราชสำหรับผู้ต้องขังในเรือนจำและทัณฑสถาน (The Educational Programs of Sukhothai Thammathirat Open University for Inmates in Prisons and Penitentiaries),” **วารสารการจัดการสมัยใหม่**, (มกราคม-มิถุนายน 2556) หน้า 35.

¹⁴⁸ นักศึกษาที่เป็นผู้ต้องขัง หมายถึง ผู้ต้องขังที่สมัครเข้ารับการศึกษาในระบบทางไกลตามหลักสูตรปริญญาตรีของมหาวิทยาลัยสุโขทัยธรรมมาธิราช

¹⁴⁹ บุญเสริม หุตะแพทย์, *เรื่องเดิม*, หน้า 35

4.2.4 หลักสูตรและการอบรม

หลักสูตรและการอบรมของมหาวิทยาลัยสุโขทัยธรรมมาธิราชในส่วนที่เกี่ยวข้องกับการศึกษาและการเรียนรู้ตลอดชีวิตมีสาระสำคัญ ดังนี้

4.2.4.1 หลักสูตรและการอบรมที่ส่งเสริมการเรียนรู้ตลอดชีวิต

มหาวิทยาลัยสุโขทัยธรรมมาธิราชให้ความสำคัญกับการเรียนรู้ตลอดชีวิต หลักสูตรหนึ่งที่เห็นได้ชัดเจน คือ หลักสูตรศิลปศาสตรบัณฑิต วิชาเอกการเรียนรู้ตลอดชีวิต (Bachelor of Arts Program in Lifelong Learning) ซึ่งเป็นการจัดทำหลักสูตรเพื่อขยายความเชี่ยวชาญด้านการเรียนรู้ตลอดชีวิตให้กับผู้ที่สนใจ และเป็นหลักสูตรที่สำคัญในโลกยุคปัจจุบันที่พลเมืองต้องพัฒนาตนเองอยู่ตลอดเวลา¹⁵⁰

นอกจากนี้ มหาวิทยาลัยยังมีการพัฒนาการอบรมในรูปแบบของโครงการสัมฤทธิ์บัตรซึ่งเป็นโครงการที่ให้บริการทางวิชาการแก่สังคมโดยเผยแพร่ความรู้ในแขนงวิชาต่างๆ สู่ประชาชนทั่วไป ไม่จำกัดอายุและวุฒิการศึกษา โดยเป็นการนำชุดวิชาที่เปิดสอนในหลักสูตรปริญญาตรีทั้ง 11 สาขาวิชาของมหาวิทยาลัย ประมาณ 250 ชุดวิชา เลือกเรียนได้ครั้งละ 1-3 ชุดวิชา เมื่อสอบผ่านจะได้รับใบสัมฤทธิ์บัตรรับรองความรู้ในชุดวิชานั้น และสามารถโอนชุดวิชาเข้าในหลักสูตรการศึกษาระดับปริญญาตรีของมหาวิทยาลัยสุโขทัยธรรมมาธิราชได้ ตามระเบียบของมหาวิทยาลัย¹⁵¹

4.2.4.2 หลักสูตรและการอบรมที่เกิดจากการมีส่วนร่วมกับผู้จ้างงานทั่วไปและผู้จ้างงานในจังหวัดนนทบุรี

ในด้านของหลักสูตรมหาวิทยาลัยสุโขทัยธรรมมาธิราชได้ดำเนินการจัดการเรียนการสอนตามกรอบมาตรฐานคุณวุฒิระดับอุดมศึกษาแห่งชาติ (Thai Qualifications Framework for Higher Education, TQF: Hed) และการประเมินตนเองตามเกณฑ์ AUN-QA ซึ่งเป็นกรอบที่แสดงระบบคุณวุฒิการศึกษาระดับอุดมศึกษาของประเทศที่ประกอบด้วย ระดับคุณวุฒิ ความเชื่อมโยงต่อเนื่องจากคุณวุฒิระดับหนึ่งไปสู่ระดับที่สูงขึ้น การแบ่งสายวิชา มาตรฐานผลการเรียนรู้ของแต่ละระดับคุณวุฒิซึ่งเพิ่มสูงขึ้นตามระดับของคุณวุฒิ ปริมาณการเรียนรู้ที่สอดคล้องกับระยะเวลาที่ต้องใช้ลักษณะของหลักสูตรในแต่ละระดับคุณวุฒิ การเปิดโอกาสในการเทียบโอนผลการเรียนรู้จาก

¹⁵⁰ มหาวิทยาลัยสุโขทัยธรรมมาธิราช, รายงานโครงสร้างหลักสูตร, ค้นวันที่ 12 พฤษภาคม 2565 จาก https://www.stou.ac.th/Courses/bachelor_63/program/02_Learning.pdf

¹⁵¹ มหาวิทยาลัยสุโขทัยธรรมมาธิราช, โครงการสัมฤทธิ์บัตร ปี 2565, ค้นวันที่ 12 พฤษภาคม 2565 จาก <https://www.stou.ac.th/study/sumrit/Learn/learnWWW-2/book2565.pdf>

ประสบการณ์ ซึ่งเป็นการส่งเสริมการเรียนรู้ตลอดชีวิต รวมทั้งระบบและกลไกที่ให้ความมั่นใจในประสิทธิผลการดำเนินงาน¹⁵²

ตามกรอบมาตรฐานคุณวุฒิระดับอุดมศึกษาแห่งชาติของสถาบันอุดมศึกษาว่าสามารถ ผลิตบัณฑิตให้บรรลุคุณภาพตามมาตรฐานผลการเรียนรู้ โดยมีหลักการสำคัญ ดังนี้¹⁵³

ประการที่หนึ่ง เป็นเครื่องมือในการนำแนวนโยบายการพัฒนาคุณภาพและมาตรฐานการวัดการศึกษาตามที่กำหนดใน พระราชบัญญัติการศึกษาแห่งชาติ พ.ศ. 2542 และที่แก้ไขเพิ่มเติมฉบับต่างๆ ในส่วนที่ เกี่ยวกับมาตรฐานการอุดมศึกษาและการประกันคุณภาพการศึกษาสู่การปฏิบัติในสถานศึกษาอย่างเป็นรูปธรรม

ประการที่สอง มุ่งเน้นที่ผลลัพธ์จากการเรียนรู้ (Learning Outcomes) ซึ่งเป็นมาตรฐานขั้นต่ำเชิงคุณภาพเพื่อประกันคุณภาพบัณฑิต

ประการที่สาม มุ่งประมวลกฎเกณฑ์และประกาศต่าง ๆ ที่เกี่ยวกับเรื่องหลักสูตรและการจัดการเรียนการสอนเข้าไว้ด้วยกันและเชื่อมโยงให้เป็นเรื่องเดียวกัน

ประการที่สี่ เป็นเครื่องมือการสื่อสารที่มีประสิทธิภาพในการสร้างความเข้าใจและความมั่นใจในกลุ่มผู้ที่เกี่ยวข้อง/ผู้มีส่วนได้ส่วนเสีย เช่น นักศึกษา ผู้ปกครอง ผู้ประกอบการ ชุมชน สังคมและสถาบันอื่น ๆ ทั้งใน และต่างประเทศเกี่ยวกับคุณลักษณะของบัณฑิตที่คาดว่าจะพึงมี

ประการที่ห้า มุ่งให้คุณวุฒิหรือ ปริญญาของสถาบันใด ๆ ของประเทศไทยเป็นที่ยอมรับและเทียบเคียงกันได้¹⁵⁴ ในสถาบันอุดมศึกษาที่ดีทั้งในและต่างประเทศ โดยเปิดโอกาสให้สถาบันอุดมศึกษา สามารถจัดหลักสูตรตลอดจนกระบวนการเรียนการสอนได้อย่างหลากหลายโดยมั่นใจ ถึงคุณภาพของบัณฑิตซึ่งจะมีมาตรฐานผลการเรียนรู้ตามที่มุ่งหวังสามารถประกอบ อาชีพได้อย่างมีความสุขและภาคภูมิใจเป็นที่พึงพอใจของนายจ้าง และ

ประการที่หก เพื่อส่งเสริมการเรียนรู้ตลอดชีวิต ซึ่งเป็นหลักการที่สำคัญและใช้มาจนถึงปัจจุบัน

¹⁵² จีรวัดน์ เมธาสุทธิรัตน์ และคณะ, “การประเมินการจัดการเรียนการสอนและการพัฒนาหลักสูตรรัฐประศาสนศาสตรบัณฑิต (หลักสูตรปรับปรุง พ.ศ. 2560) สาขาวิชาวิทยาการจัดการ มหาวิทยาลัยสุโขทัยธรรมาธิราช,” วารสารการบริหารปกครอง 10, 2 (กรกฎาคม-ธันวาคม 2564) หน้า 37.

¹⁵³ เรื่องเดียวกัน, หน้า 37-38.

ดังนั้น ในส่วนของหลักสูตรในมหาวิทยาลัยสุโขทัยธรรมาราชจึงผ่านการศึกษาและวิเคราะห์ร่วมกับการมีส่วนร่วมกับผู้จ้างงาน เช่น ในสาขาวิชานิติศาสตร์มีการพัฒนาหลักสูตร รวมถึงการปรับเนื้อหาชุดวิชาที่มีเพื่อรองรับกฎหมายใหม่ที่ใช้ในการประกอบวิชาชีพอยู่เสมอ

4.2.4.3 หลักสูตรและการอบรมที่ได้รับการพัฒนาตามความต้องการของผู้เรียน

สำนักการศึกษาต่อเนื่องของมหาวิทยาลัยสุโขทัยธรรมาราชยังเป็นหน่วยงานที่มีบทบาทในการจัดการเรียนรู้ตามอัธยาศัยผ่านรูปแบบการจัดการฝึกอบรม ซึ่งจะมีหลักสูตรการอบรมที่แตกต่างกันไปในแต่ละเดือน ซึ่งเป็นหลักสูตรการอบรมที่ผ่านการวิเคราะห์แล้วว่า เป็นไปตามยุคสมัยและความต้องการของผู้เรียนถือว่าการเรียนรู้ที่การพัฒนาตามความต้องการของผู้เรียนอีกส่วนหนึ่ง โดยมีผลการประเมินความสำเร็จ เช่น บางหลักสูตรการอบรมมีผู้สนใจเข้าร่วมอบรมเต็มอัตรา เป็นต้น¹⁵⁴

4.2.5 การศึกษา การวิจัยหรือนวัตกรรมที่เกิดจากการมีส่วนร่วมของคนในจังหวัดนนทบุรี

การศึกษา การวิจัยหรือนวัตกรรมที่เกิดจากการมีส่วนร่วมของคนในจังหวัดนนทบุรีมีรายละเอียด ดังนี้

4.2.5.1 การศึกษาเกิดจากการมีส่วนร่วมของคนในจังหวัดนนทบุรี

มหาวิทยาลัยสุโขทัยธรรมาราชได้ดำเนินโครงการการจัดการสารสนเทศท้องถิ่นด้านนนทบุรีศึกษา เพื่อส่งเสริมบริการห้องสมุดสู่ชุมชน ด้วยสถานที่ตั้งของมหาวิทยาลัย ตั้งอยู่ในพื้นที่จังหวัดนนทบุรี ตั้งแต่ ปี พ.ศ. 2550 เป็นต้นมา โดยได้มีการศึกษาค้นคว้ารวบรวมเรื่องราวในอดีตและพัฒนาการของพื้นที่ในจังหวัดนนทบุรี โดยเริ่มจากพื้นที่อำเภอปากเกร็ดซึ่งเป็นที่ตั้งของมหาวิทยาลัย และขยายไปอำเภอใกล้เคียงที่มีประวัติพัฒนาการของพื้นที่ที่เกี่ยวข้องกันอีก 2 อำเภอ และได้จัดทำเป็นหนังสือเพื่อเป็นแหล่งศึกษาอ้างอิงได้ ครอบคลุมพื้นที่ 3 อำเภอ ได้แก่ อำเภอปากเกร็ด อำเภอบางบัวทอง และอำเภอไทรน้อยรวม 10 เล่ม เช่น¹⁵⁵

¹⁵⁴ มหาวิทยาลัยสุโขทัยธรรมาราช, สำนักการศึกษาต่อเนื่อง, **หลักสูตรการฝึกอบรมทั่วไป**, ค้นวันที่ 12 พฤษภาคม 2565 จาก https://oce.stou.ac.th/public_training/

¹⁵⁵ มหาวิทยาลัยสุโขทัยธรรมาราช, ฝ่ายยุทธศาสตร์ แผนเทคโนโลยีดิจิทัล และนวัตกรรม, **รายงานผลการดำเนินงานตามความร่วมมือระหว่างจังหวัดนนทบุรีกับมหาวิทยาลัยสุโขทัยธรรมาราช**, หน้า 15, ค้นวันที่ 12 พฤษภาคม 2565 จาก <https://www.stou.ac.th/Offices/Opr/planning>

- 1) เครื่องปั้นดินเผาถนนทบุรี
- 2) ภูมินามอำเภอปากเกร็ด
- 3) ท้องถิ่นอำเภอปากเกร็ด
- 4) วัดในอำเภอปากเกร็ด
- 5) ภูมินามอำเภอบางบัวทอง
- 6) ท้องถิ่นอำเภอบางบัวทอง
- 7) วัดในอำเภอบางบัวทอง
- 8) ภาพเก่าเล่าเรื่องบางบัวทอง
- 9) ภูมินามอำเภอไทรน้อย
- 10) วัดในอำเภอไทรน้อย

มหาวิทยาลัย อยู่ในพื้นที่อำเภอปากเกร็ด จังหวัดนนทบุรีได้ศึกษาค้นคว้ารวบรวมเรื่องราวเกี่ยวกับท้องถิ่นที่ตั้งเป็นที่มาของการริเริ่มศึกษาเรื่องราวของท้องถิ่นไว้เพื่อให้ง่ายต่อการค้นคว้าทำความเข้าใจได้โดยสะดวก โดยมีการสำรวจ ศึกษาวิเคราะห์ข้อมูลเอกสารโบราณ และหนังสือหายากจำนวนมาก ได้แก่ จดหมายเหตุราชการ ราชกิจจานุเบกษา เอกสารเก่าในรัชสมัยพระบาทสมเด็จพระจุลจอมเกล้าเจ้าอยู่หัว รวมทั้งหนังสือสมุดที่ระลึกอำเภอที่ได้จัดพิมพ์ไว้จัดทำโดยสำนักบรรณสารสนเทศ มหาวิทยาลัยสุโขทัยธรรมาธิราช ในฐานะหน่วยงานด้านห้องสมุดของมหาวิทยาลัยสุโขทัยธรรมาธิราชดำเนินการโครงการจัดการสารสนเทศจากภูมิปัญญาท้องถิ่นด้านนนทบุรีศึกษา เพื่อส่งเสริมบริการห้องสมุดสู่ชุมชนมีวัตถุประสงค์ประการหนึ่งเพื่อรวบรวมเรื่องราวต่าง ๆ ในพื้นที่จังหวัดนนทบุรีที่มีคุณค่าควรแก่การอนุรักษ์ไว้ในรูปแบบที่สะดวกในการศึกษาค้นคว้าซึ่งสามารถเข้าถึงผ่าน URL: <https://library.stou.ac.th/special-collections/nonthaburi-study/>¹⁵⁶

4.2.5.2 การวิจัยหรือนวัตกรรมที่เกิดจากการมีส่วนร่วมของคนในจังหวัดนนทบุรี

จากการศึกษาข้อมูลพบว่ามหาวิทยาลัยสุโขทัยธรรมาธิราชมีการส่งเสริมการสร้างองค์ความรู้และนวัตกรรมในพื้นที่ในการพัฒนาด้านวิชาการ องค์ความรู้ การศึกษาวิจัยและนวัตกรรมระหว่างจังหวัดนนทบุรีกับมหาวิทยาลัยสุโขทัยธรรมาธิราช ทั้งนี้ คณะผู้วิจัยจะนำเสนอตัวอย่างจากรายงานวิจัยซึ่งเกิดจากการมีส่วนร่วมของคนในจังหวัดนนทบุรี โดยแบ่งเป็นวิจัยด้านการเรียนการสอนและวิจัยด้านศักยภาพพื้นที่ สำหรับวิจัยด้านการพัฒนาอาชีพและการสร้างรายได้ให้กับชุมชนนั้นจะได้นำเสนอในหัวข้อ 4.2.10 ผลลัพธ์ที่ประเมินได้จากการสนับสนุนการเรียนรู้ตลอดชีวิตของมหาวิทยาลัยต่อไป

¹⁵⁶ เรื่องเดียวกัน, หน้า 15-16.

1) วิจัยและนวัตกรรมด้านการเรียนการสอน

วิจัยและนวัตกรรมด้านการเรียนการสอนนี้มีเนื้อหาเกี่ยวกับการพัฒนาหลักสูตรฝึกอบรม การพัฒนาชุดวิชาฝึกอบรมทางไกล การออกแบบระบบการผลิตและการใช้สื่อการสอน ด้านจิตสาธารณะ ด้านเครือข่ายสังคม การพัฒนาสมรรถนะ การจัดการเรียนรู้ของครู การแนะแนวอาชีพสำหรับครู ด้านสื่อการเรียนรู้¹⁵⁷ โดยมีตัวอย่างโครงการวิจัยปรากฏตามตาราง เช่น

ตารางที่ 4.2 ตัวอย่างวิจัยด้านการเรียนการสอน¹⁵⁸

ชื่อผลงานวิจัย	ผู้วิจัยและคณะ
การพัฒนาชุดฝึกอบรม เรื่องการผลิตชุดการสอนแบบกลุ่มกิจกรรมเน้นการบูรณาการระหว่างกลุ่มสาระการเรียนรู้สำหรับครูประถมศึกษาโรงเรียนในจังหวัดนนทบุรี (ปีที่เผยแพร่ 2560)	วาสนา ทวีกุลทรัพย์
การพัฒนาชุดฝึกอบรมทางไกล เรื่อง การวัดและประเมินผลทักษะ กระบวนการทางวิทยาศาสตร์สำหรับครูวิทยาศาสตร์ระดับมัธยมศึกษาจังหวัดนนทบุรี (ปีที่เผยแพร่ 2560)	ดวงเดือน พินสุวรรณ
การพัฒนาหลักสูตรฝึกอบรม เรื่อง การผลิตรายการวิทยุรูปแบบรายการสารคดีสำหรับครูระดับปฐมวัยในจังหวัดนนทบุรี (ปีที่เผยแพร่ 2560)	ศันสนีย์ สังสรรค์อนันต์
การพัฒนาชุดฝึกอบรมทางไกล เรื่อง การแนะแนวอาชีพสำหรับครูแนะแนวระดับมัธยมศึกษาจังหวัดนนทบุรี (ปีที่เผยแพร่ 2560)	นิรนาท แสนสา
การพัฒนาชุดฝึกอบรมทางไกล เรื่อง การสอนเพื่อพัฒนาทักษะ การสืบเสาะหาความรู้ทาง	ดวงเดือน พินสุวรรณ

¹⁵⁷ เรื่องเดียวกัน, หน้า 11.

¹⁵⁸ เรื่องเดียวกัน, หน้า 12-13.

ชื่อผลงานวิจัย	ผู้วิจัยและคณะ
วิทยาศาสตร์สำหรับครูวิทยาศาสตร์ระดับมัธยมศึกษาจังหวัดนนทบุรี (ปีที่เผยแพร่ 2560)	
การพัฒนาชุดฝึกอบรมทางไกล เรื่องการออกแบบระบบการผลิตและการใช้สื่อการสอนสำหรับครูในโรงเรียนจังหวัดนนทบุรี (ปีที่เผยแพร่ 2561)	วาสนา ทวีกุลทรัพย์
เรื่อง จิตสาธารณะสำหรับครูอาสาสมัคร การศึกษานอกโรงเรียนจังหวัดนนทบุรี (ปีที่เผยแพร่ 2562)	สาริพันธ์ ศุภวรรณ, วรางคณา โตโพธิ์ไทย
การพัฒนารูปแบบการมีส่วนร่วมของชุมชนเพื่อนำไปสู่การเป็นโรงเรียนส่งเสริมสุขภาพระดับเพชร : กรณีศึกษาโรงเรียนวัดสลักเหนือจังหวัดนนทบุรี (ปีที่เผยแพร่ 2562)	วาริณี เอี่ยมสวัสดิกุล, สุทธิพร มูลศาสตร์, ชื่นจิตร โพธิ์พิสุทธิ์, สุมณ จอสูงเนิน, เพ็ญศรี แสนสุข
การพัฒนาชุดฝึกอบรมผ่านเครือข่ายคอมพิวเตอร์สำหรับครู มัธยมศึกษา เรื่อง การสอนเพื่อพัฒนาทักษะอาชีพของนักเรียนในโรงเรียนจังหวัดนนทบุรี (ปีที่เผยแพร่ 2562)	เพชรผ่อง มยุชโชต
การพัฒนาชุดฝึกอบรมทางไกลผ่านเครือข่ายสื่อสังคมเรื่องภาวะผู้นำทางวิชาการในศตวรรษที่ 21 ของผู้บริหารสถานศึกษา สังกัดสำนักงานเขตพื้นที่ การศึกษาประถมศึกษา นนทบุรี (ปีที่เผยแพร่ 2562)	สุทธิวรรณ ตันติรจนาวงศ์
การพัฒนารูปแบบการปฐษากลุ่มแบบบูรณาการเพื่อเสริมสร้าง ความแข็งแกร่งทางจิตใจของเด็กที่มีความบกพร่องทางร่างกาย โรงเรียนศรีสังวาลย์ จังหวัดนนทบุรี (ปีที่เผยแพร่ 2563)	สุขอรุณ วงษ์ทิม, บุญศรี พรหมมาพันธุ์
การพัฒนาสมรรถนะการจัดการเรียนรู้ของครู โดยใช้การพัฒนาบทเรียนร่วมกันในโรงเรียน	จุฬารัตน์ ธรรมประทีป, สุวรรณิ ยะหะกร, ศิดา เยี่ยมขันติถาวร, สุริรัตน์ อารีรักษ์สกุล ก้องโลก, ชนิพรรณ जातीเสถียร, กันตวรรณ มีสมสาร

ชื่อผลงานวิจัย	ผู้วิจัยและคณะ
ประถมศึกษา จังหวัดนนทบุรี (ปีที่เผยแพร่ 2563)	

2) วิจัยและนวัตกรรมด้านศักยภาพพื้นที่

วิจัยและนวัตกรรมด้านศักยภาพพื้นที่เป็นวิจัยที่มีเนื้อหาสาระเกี่ยวกับการสร้างเสริมสุขภาพ พืชภัณฑ์เสมือนจริง ระบบสุขภาพ การบริหารจัดการภาพลักษณ์ การจัดการเชิงพื้นที่ ด้านผู้สูงอายุ¹⁵⁹ โดยมีตัวอย่างโครงการวิจัยปรากฏตามตาราง เช่น

ตารางที่ 4.3 ตัวอย่างวิจัยด้านศักยภาพพื้นที่¹⁶⁰

ชื่อผลงานวิจัย	ผู้วิจัยและคณะ
ผลของโปรแกรมการสร้างเสริมสุขภาพแบบมีส่วนร่วมสำหรับผู้สูงอายุที่เป็นโรคไม่ติดต่อเรื้อรัง ในพื้นที่เทศบาลนครนนทบุรี (ปีที่เผยแพร่ 2561)	นิตยา เพ็ญศิริรักษา, ธีระวุธ ธรรมกุล, กนิษฐ์ โจ้วศิริ
พืชภัณฑ์เสมือนจริงของจังหวัดนนทบุรี (ปีที่เผยแพร่ 2562)	เขมณัฐ มิ่งศิริธรรม, กรรณ จรรยาอุฒวรรณ์
ปัจจัยที่มีผลต่อความสำเร็จในการดำเนินงานระบบสุขภาพระดับอำเภอ จังหวัดนนทบุรี (ปีที่เผยแพร่ 2562)	ช่อทิพย์ บรมธนรัตน์, พาณี สีตกะลิน, วรางคณา จันทรงค์, อารยา ประเสริฐชัย, พรทิพย์ กิระพงษ์, อรวรรณ น้อยวัฒน์, เอกพล กาละดี, ธีระวุธ ธรรมกุล, สุนัฐษา แสงมณี
การบริหารจัดการภาพลักษณ์ขององค์การบริหารส่วนตำบลบางขุนกอง อำเภอบางกรวย จังหวัดนนทบุรี (ปีที่เผยแพร่ 2564)	ณัฐวิวัฒน์ สุทธิโยธิน

¹⁵⁹ เรื่องเดียวกัน, หน้า 11.

¹⁶⁰ เรื่องเดียวกัน, หน้า 14.

จากตารางที่ 4.2 และ 4.3 จะเห็นได้ว่าตัวอย่างจากรายงานวิจัยด้านการเรียนการสอน และวิจัยด้านศักยภาพพื้นที่ซึ่งเกิดจากการมีส่วนร่วมของคนในจังหวัดนนทบุรี โดยส่วนงานวิจัยด้านการจัดการเรียนการสอนจะเน้นการพัฒนาชุดฝึกอบรมทางไกลที่หลากหลาย สำหรับพัฒนาครูตาม สถานศึกษาต่าง ๆ ในจังหวัดนนทบุรี เพื่อเพิ่มผลสัมฤทธิ์ทางการฝึกอบรมของครู และเพิ่มผลสัมฤทธิ์ทางการเรียนของนักเรียน ในขณะที่วิจัยด้านศักยภาพพื้นที่เน้นการพัฒนาโปรแกรมการเสริมสร้างสุขภาพ การดำเนินงานระบบสุขภาพ รวมถึงการจัดทำพินิจทัศน์เสมือนจริงของจังหวัดนนทบุรี งานวิจัยทั้งสองส่วนนี้เป็นงานวิจัยในพื้นที่ที่สร้างกระบวนการเรียนรู้ผ่านการมีส่วนร่วมของประชาชนในพื้นที่เพื่อแก้ปัญหาหรือส่งเสริมศักยภาพของชุมชนและก่อให้เกิดการเปลี่ยนแปลงที่ดีขึ้นเกิดจากความร่วมมือการพัฒนาศักยภาพด้านวิชาการ การศึกษาวิจัยและนวัตกรรมของระหว่างมหาวิทยาลัยสุโขทัยธรรมมาธิราชและจังหวัดนนทบุรี

3) การรวบรวมวิจัยด้านภูมิปัญญาท้องถิ่น

มหาวิทยาลัยสุโขทัยธรรมมาธิราชมีการรวบรวมคลังปัญญา โครงการวิจัย โดยมีวัตถุประสงค์เพื่อศึกษาสภาพเครือข่าย ภูมิปัญญาท้องถิ่นของจังหวัดนนทบุรี การพัฒนาต้นแบบการจัดการภูมิปัญญาท้องถิ่น โดยได้รวบรวม จัดเก็บ และอนุรักษ์ภูมิปัญญาท้องถิ่นและสารสนเทศที่เกี่ยวข้องกับจังหวัดนนทบุรีตามหลักการทางบรรณารักษศาสตร์ และสารสนเทศศาสตร์อย่างเป็นระบบ และได้มาตรฐานดำเนินการรวบรวมสารสนเทศโดยการสืบเสาะแสวงหาสารสนเทศที่กระจายอยู่ทั่วไปทั้งที่มีการบันทึกไว้และจากการสัมภาษณ์ผู้รู้ ผู้เฒ่า ผู้เชี่ยวชาญที่เป็นปราชญ์ชาวบ้านและผู้นำท้องถิ่น และนำมาคัดเลือกเรียบเรียงและพัฒนาให้เป็นสารสนเทศในรูปแบบที่ที่เหมาะสม พร้อมทั้งพัฒนาระบบห้องสมุดดิจิทัลด้านภูมิปัญญาท้องถิ่นนนทบุรีศึกษา โดยมีวัตถุประสงค์ในการรวบรวม และจัดเก็บสารสนเทศอิเล็กทรอนิกส์ที่เป็นตัวอักษร เสียง ภาพ และภาพกราฟิก ในรูปแบบห้องสมุดดิจิทัล เพื่อให้ประชาชนผู้สนใจทั่วไปสามารถเข้าถึงและค้นหาข้อมูลสารสนเทศด้านนนทบุรีศึกษาผ่านเครือข่าย อินเทอร์เน็ตได้ตลอด 24 ชั่วโมง ซึ่งสามารถเข้าถึงผ่าน URL: <https://digitallib.stou.ac.th/handle/6625047444/668>¹⁶¹

ตัวอย่างเช่น การรวบรวมองค์ความรู้ในเครื่องปั้นดินเผาเกาะเกร็ด จังหวัดนนทบุรี

เครื่องปั้นดินเผาเกาะเกร็ด จังหวัดนนทบุรีที่ได้ชื่อว่าเป็นแหล่งผลิตเครื่องปั้นดินเผาที่สำคัญแห่งหนึ่งมาตั้งแต่สมัยอยุธยาจนถึงปัจจุบัน แหล่งผลิตเครื่องปั้นดินเผาที่นับเป็นภูมิปัญญาท้องถิ่นของจังหวัดมี 2 แห่ง ได้แก่ การทำเครื่องปั้นดินเผาที่เกาะเกร็ด อำเภอปาก

¹⁶¹ เรื่องเดียวกัน, หน้า 19.

เกร็ด และการปั้นหม้อที่ตะนาวศรี (ตำบลสวนใหญ่ อำเภอมือง นนทบุรี) ซึ่งเป็นการทำเครื่องปั้นดินเผาชนิดเนื้อดินธรรมดาที่เผาในอุณหภูมิค่อนข้างสูง ชนิดเนื้อแกร่ง ไม่เคลือบ บ่งบอกถึงภูมิปัญญาของคนไทย เชื้อสายมอญ ซึ่งเป็นผู้ผลิตเครื่องปั้นดินเผาที่มีคุณภาพที่ดีและเป็นศิลปะอันยอดเยี่ยมเป็นที่ยอมรับกันอย่างแพร่หลาย เป็นต้น¹⁶²

จากข้อมูลดังกล่าวเห็นได้ว่า มหาวิทยาลัยสุโขทัยธรรมาธิราชมีการสนับสนุนผลงานวิจัยและนวัตกรรมเพื่อพัฒนาจังหวัดนนทบุรีในการเรียนรู้ตลอดชีวิตจึงมีความเป็นไปได้ที่แสดงให้เห็นว่ามหาวิทยาลัยสุโขทัยธรรมาธิราชจะขยายความร่วมมือและส่งเสริมจังหวัดนนทบุรีสู่เมืองแห่งการเรียนรู้

4.2.6 การบริการวิชาการ

มหาวิทยาลัยสุโขทัยธรรมาธิราชมีการจัดการวิชาการที่ส่งเสริมการเรียนรู้ตลอดชีวิตอย่างต่อเนื่อง และบางโครงการมีความร่วมมือกับหน่วยงานอื่น ๆ ด้วย อาทิ

4.2.6.1 การบริการวิชาการที่ส่งเสริมการเรียนรู้ตลอดชีวิตเพื่อพัฒนาด้านเศรษฐกิจและวัฒนธรรม

ตัวอย่าง งานทำนุบำรุงศิลปวัฒนธรรมซึ่งจัดโดยสำนักการศึกษา มสธ. ร่วมผนึกพลังกับสถาบันอุดมศึกษาทั่วประเทศ ส่งเสริม สืบสานรักษา สร้างสรรค์การแสดงศิลปวัฒนธรรมของชาติ และการแสดง/สาธิตภูมิปัญญาของดีเมืองลำปาง เพื่อนำพาสู่เศรษฐกิจที่ยั่งยืนของชุมชน ในงานศิลปวัฒนธรรมอุดมศึกษา ครั้งที่ 20 ที่ มรภ. ลำปาง “ช่วงวัฒนธรรมล้ำค่า สืบสานมรดกภูมิปัญญาของแผ่นดิน” “ถ้าความเจริญบนผืนแผ่นดินเป็นเหมือนร่างกาย ศิลปวัฒนธรรมก็คือจิตวิญญาณของแผ่นดิน สมควรอย่างยิ่งที่ต้องร่วมสืบสาน รักษา และทำนุบำรุงคงไว้คู่กับความเป็นชาติสืบไป”

ทั้งนี้มีสถาบันการศึกษาจากทั่วประเทศกว่า 60 สถาบันเข้าร่วมงาน ในงานมีกิจกรรมด้านศิลปวัฒนธรรมหลากหลายกิจกรรม อาทิ นิทรรศการ การแสดงศิลปวัฒนธรรม การแลกเปลี่ยนเรียนรู้ศิลปะการแสดงพื้นบ้าน 4 ภาค โดยเฉพาะการแสดงศิลปวัฒนธรรมที่มีทั้งการแสดงศิลปวัฒนธรรมที่งดงามและมีคุณค่าจาก 4 ภาค และการแสดงจากแต่ละสถาบันอุดมศึกษาที่ส่งเข้าร่วมงานกว่า 60 ชุด ซึ่งหนึ่งในนั้นคือการแสดงชุด “พ็อนวิถีคนเมือง” จากมหาวิทยาลัยสุโขทัยธรรมาธิราช เป็นการแสดงศิลปวัฒนธรรมของชาวไทยล้านนา ซึ่งงานทำนุบำรุงศิลปวัฒนธรรมฝ่ายอุทยานการศึกษา สำนักการศึกษาต่อเนื่อง มสธ. ร่วมกับศูนย์วิทยบริการและชุมชนสัมพันธ์ มสธ. ลำปาง นำผู้แสดงซึ่งส่วนหนึ่งเป็นนักศึกษา/ผู้เรียนของมหาวิทยาลัยสุโขทัยธรรมาธิราชซึ่งเป็นการ

¹⁶² เรื่องเดียวกัน, หน้า 20.

สร้างความร่วมมือกับชุมชน/หน่วยงานซึ่งเป็นที่ตั้งของศูนย์วิทยบริการและชุมชนสัมพันธ์ มสธ. ในแต่ละจังหวัดอีกด้วย นอกจากนี้ ถึงแม้จะจัดในสถานการณ์การแพร่ระบาดของโรคโควิด 19 แต่การจัดการงานที่เน้นรูปแบบออนไลน์ผสมผสานการเผชิญหน้าของผู้ร่วมงาน

ตัวอย่าง การจัดโครงการ “โครงการอนุรักษ์และเผยแพร่ศิลปวัฒนธรรมการทำดอกบัวประดิษฐ์จากดินไทย” ร่วมกับมหาวิทยาลัยราชภัฏพระนครที่มีวัตถุประสงค์ เพื่ออนุรักษ์และเผยแพร่ความรู้ในการทำดอกบัวประดิษฐ์จากดินไทยรูปแบบการอบรม มีการฝึกปฏิบัติด้วยตนเองและการศึกษาผ่านแหล่งเรียนรู้วัฒนธรรมออนไลน์ ปัจจุบันดอกไม้ประดิษฐ์เป็นงานฝีมือจากสมองและสองมือของคนไทยกลายเป็นอาชีพสร้างรายได้ทางเศรษฐกิจสำคัญ และกลายเป็นสินค้าส่งออกที่ได้รับความนิยมแพร่หลายเพราะไม่ว่าจะเป็นดอกไม้ประดิษฐ์จากวัสดุชนิดใดหากเป็นฝีมือคนไทยแล้วย่อมสวยงามไม่แพ้ชาติใดในโลก การเรียนรู้ด้านศิลปวัฒนธรรมด้านศิลปวัฒนธรรมดังกล่าวจึงสอดคล้องกับอัตลักษณ์ของมหาวิทยาลัยในการส่งเสริมการเรียนรู้ตลอดชีวิต¹⁶³

ตัวอย่าง โครงการ “อนุรักษ์และเผยแพร่ศิลปวัฒนธรรมศิลปะการพับดอกบัวในงานบุญ” ที่มีวัตถุประสงค์ เพื่ออนุรักษ์และเผยแพร่ความรู้ในการทำดอกบัวในงานบุญ รูปแบบการอบรมมีการฝึกปฏิบัติด้วยตนเองและการศึกษาผ่านแหล่งเรียนรู้วัฒนธรรมออนไลน์ โดยผู้เข้าอบรมได้ฝึกปฏิบัติการพับดอกบัวในหลากหลายรูปแบบ เช่น แบบกลีบมะลิซ้อน กลีบพัดสัตตบุขย์ กลีบประกายจันทร์ กลีบดอกจันทร์ฉาย กลีบกังหัน กลีบแบบสุโขทัย กลีบแบบดอกพุดตาล กลีบแบบลาวัญญ์ กลีบแบบกุหลาบ ซึ่งแต่ละแบบมีความสวยงามประณีตบ่งบอกถึงวิถีชีวิตและความอ่อนโยนของคนไทย ทั้งนี้ โครงการดังกล่าวยังแสดงให้เห็นถึงการผสมผสานแสดงให้เห็นถึงการนำเทคโนโลยีมาใช้เพื่อการบริการวิชาการที่ส่งเสริมการเรียนรู้ตลอดชีวิตอีกด้วย

4.2.6.2 การบริการวิชาการที่ได้รับการพัฒนาตามอัตลักษณ์ของจังหวัดหรือชุมชนในนนทบุรี

มหาวิทยาลัยสุโขทัยธรรมมาธิราชมีการจัดทำโครงการบริการวิชาการแก่สังคมใน “โครงการ 1 Dr. 1 ตำบล” ซึ่งเป็นโครงการที่มีการกำหนดหลักเกณฑ์ตาม โครงการความร่วมมือการพัฒนาศักยภาพด้านวิชาการและการดำเนินกิจกรรมร่วมกับจังหวัดนนทบุรี โดยในปีงบประมาณประจำปี พุทธศักราช 2565 ได้รับงบประมาณสนับสนุนจำนวน 300,000 บาท ซึ่งมีการดำเนินการในแต่ละปี 1-2 ชุมชน หรือมากกว่านั้น เพื่อส่งเสริมความร่วมมือในการพัฒนาด้านวิชาการ องค์ความรู้

¹⁶³ มหาวิทยาลัยสุโขทัยธรรมมาธิราช, สำนักการศึกษาต่อเนื่อง, ฝ่ายอุทยานการศึกษา โครงการอนุรักษ์และเผยแพร่ศิลปวัฒนธรรมการทำดอกบัวประดิษฐ์จากดินไทย, ค้นวันที่ 12 พฤษภาคม 2565 จาก <http://web2.stou.ac.th/oce/edupark/?p=2240>

การศึกษาวิจัยและนวัตกรรม ระหว่าง มหาวิทยาลัยสุโขทัยธรรมาธิราชกับชุมชน และเพื่อส่งเสริมความร่วมมือในการดำเนินงานและกิจกรรมในการพัฒนาและเสริมสร้างศักยภาพพื้นที่ของชุมชน ในจังหวัดนนทบุรีให้มีความโดดเด่นทางด้านเศรษฐกิจ สังคม สิ่งแวดล้อม และการบริหารจัดการ รวมทั้งเพื่อส่งเสริมความร่วมมือและการดำเนินงานร่วมกันในด้านต่าง ๆ ระหว่างชุมชนในจังหวัดนนทบุรีกับมหาวิทยาลัยสุโขทัยธรรมาธิราช¹⁶⁴

โดยมีวิธีการดำเนินการและรูปแบบ กล่าวคือ มหาวิทยาลัยสุโขทัยธรรมาธิราชโดยคณะทำงานดำเนินการโครงการร่วมกันจัดโครงการบริการวิชาการแก่ สังคม การติดตามและการประเมินผล เพื่อให้บรรลุวัตถุประสงค์ที่มุ่งเน้นถึงผลประโยชน์สูงสุดของการพัฒนาและแก้ไขปัญหาในชุมชนในพื้นที่จังหวัดนนทบุรี และตอบสนองต่อความต้องการของประชาชนอย่างแท้จริง รูปแบบในการจัดกิจกรรม จัดกิจกรรมแบบเผชิญหน้าหรือออนไลน์¹⁶⁵

จากการศึกษา พบว่าแนวทางของความร่วมมือ มหาวิทยาลัยสุโขทัยธรรมาธิราชจะดำเนินการด้านต่าง ๆ ดังต่อไปนี้¹⁶⁶

ประการที่หนึ่ง สำรวจความต้องการของชุมชน โดยลงพื้นที่เพื่อจัดเก็บข้อมูลที่เป็นจริง และจัดทำแผนในการพัฒนา ชุมชนตามความต้องการและวิถีชีวิตของชุมชน

ประการที่สอง บูรณาการองค์ความรู้โดยมหาวิทยาลัยสุโขทัยธรรมาธิราชและจังหวัดนนทบุรีในการร่วมกันพัฒนา ชุมชนและประชาชนในชุมชน ตามปัญหาและความต้องการของชุมชน ให้เป็นชุมชนต้นแบบและศูนย์การเรียนรู้ของชุมชนอื่น

ประการที่สาม ส่งเสริมการสร้างองค์ความรู้และนวัตกรรมในพื้นที่จังหวัดนนทบุรี เพื่อยกระดับคุณภาพชีวิตของประชาชนและชุมชนในพื้นที่

ประการที่สี่ ส่งเสริมความรู้ด้านสิ่งแวดล้อมแก่ชุมชน และบริหารจัดการการใช้ทรัพยากรธรรมชาติและสิ่งแวดล้อมของชุมชนท้องถิ่น ให้เป็นชุมชนต้นแบบที่ยั่งยืน

ประการที่ห้า ส่งเสริมและการพัฒนาวิสาหกิจชุมชนต้นแบบ เพื่อทำให้วิสาหกิจชุมชนได้เรียนรู้ตนเองในด้านต่าง ๆ เช่น การกำหนดทิศทางของวิสาหกิจชุมชน การวางแผนดำเนินงาน การดำเนินงานด้านการตลาด การวิเคราะห์ผลการดำเนินงาน การบริหารสมาชิก เป็นต้น

¹⁶⁴ มหาวิทยาลัยสุโขทัยธรรมาธิราช, **โครงการบริการวิชาการแก่สังคม โครงการ 1 Dr. 1 ตำบล**, ค้นวันที่ 12 พฤษภาคม 2565 จาก [https://www.stou.ac.th/study/sumrit/ASSP/page6\(1Dr1Tb\)/1Dr.pdf](https://www.stou.ac.th/study/sumrit/ASSP/page6(1Dr1Tb)/1Dr.pdf)

¹⁶⁵ เรื่องเดียวกัน.

¹⁶⁶ เรื่องเดียวกัน.

เพื่อเป็นแนวทางให้วิสาหกิจชุมชน เจ้าหน้าที่ผู้ปฏิบัติงานได้เรียนรู้ และพัฒนากิจการวิสาหกิจชุมชนอย่างเหมาะสม

ประการที่หก พัฒนาศักยภาพบุคลากรในชุมชนให้มีคุณภาพและมาตรฐาน เพื่อรองรับการพัฒนาและการดูแลเด็ก เยาวชน ผู้สูงอายุ และประชาชนทุกช่วงวัย ให้มีความรู้ความสามารถและทักษะที่ตอบสนองต่อความต้องการในการเรียนรู้ ตลอดชีวิตและยกระดับคุณภาพชีวิตของประชาชนในชุมชนได้

จากข้อมูลดังกล่าวจะเห็นได้ว่ามหาวิทยาลัยมีการบริการวิชาการที่ได้รับการพัฒนาตามอัตลักษณ์ของจังหวัดหรือชุมชนในนนทบุรีเป็นประจำสม่ำเสมอซึ่งเป็นหนึ่งในการแสดงให้เห็นถึงศักยภาพของมหาวิทยาลัยที่จะส่งเสริมจังหวัดนนทบุรีสู่เมืองแห่งการเรียนรู้ได้

4.2.7 รูปแบบการกระจายองค์ความรู้สู่ประชาชนในนนทบุรีโดยการใช้เทคโนโลยี

มหาวิทยาลัยสุโขทัยธรรมมาธิราชเป็นมหาวิทยาลัยเปิดที่มีการเรียนการสอนแบบทางไกล โดยมีการใช้เทคโนโลยีนวัตกรรมการศึกษาทางไกล ซึ่งหมายถึง การศึกษาที่ผู้เรียนและผู้สอนไม่ได้อยู่ในสถานที่ โดยการนำเอาสิ่งใหม่มาอยู่ในรูปของความคิด สิ่งประดิษฐ์ เทคโนโลยี หรือการกระทำเข้ามาใช้ในระบบการศึกษาเชื่อมโยงผู้เรียน ผู้สอนเข้าด้วยกัน เพื่อมุ่งหวังที่จะเปลี่ยนแปลงสิ่งที่มีอยู่เดิมให้ระบบการจัดการศึกษามีประสิทธิภาพยิ่งขึ้น ได้แก่ นวัตกรรมด้านหลักสูตร นวัตกรรมการเรียนการสอน นวัตกรรมด้านการประเมินผล และรวมถึงนวัตกรรมด้านบริหารจัดการ¹⁶⁷

เมื่อศึกษาการจัดการเรียนการสอนโดยการใช้สื่อเทคโนโลยีสารสนเทศ พบว่า มหาวิทยาลัยใช้สื่อหลายรูปแบบ ในการให้บริการการศึกษาโดยมีสื่อเทคโนโลยีหลัก เช่น

4.2.7.1 STOU Media Application

สื่อการเรียนการสอนที่สามารถเข้าถึงได้โดยสะดวก ทุกที่ ทุกเวลา ด้วยแอปพลิเคชันผ่านสมาร์ตโฟน แท็บเล็ต โดยดาวน์โหลดผ่าน Play Store และ App Store ค้นหาว่า STOU Media แล้วติดตั้ง นักศึกษาจะไม่พลาดรายการสด สื่อการศึกษาของมหาวิทยาลัยสุโขทัยธรรมมาธิราช และสามารถดูรายการย้อนหลังได้ตลอดเวลา¹⁶⁸

¹⁶⁷ มหาวิทยาลัยสุโขทัยธรรมมาธิราช, แผนพัฒนามหาวิทยาลัยสุโขทัยธรรมมาธิราชระยะ 20 ปี (พ.ศ.2561-2580) และการถ่ายทอดสู่โครงการ-กิจกรรมในแผนพัฒนาฯระยะ 5 ปี (พ.ศ. 2561-2565), หน้า 4.

¹⁶⁸ มหาวิทยาลัยสุโขทัยธรรมมาธิราช, STOUOET, ค้นวันที่ 12 พฤษภาคม 2565 จาก <https://oet.stou.ac.th/media-2/>

รายการเพื่อการศึกษาสอนเสริมทางไกลผ่านอินเทอร์เน็ต และ STOU Channel on YouTube

สื่อดังกล่าวเป็นที่รวบรวมรายการสอนชุดวิชาต่าง ๆ เพื่อให้นักศึกษาสามารถเข้าชมได้ตลอดภาคการศึกษา ผ่านช่องทางการสอนผ่าน https://media.stou.ac.th/stou_channel.php และ YouTube ช่อง STOU-Channel

4.2.7.2 E-learning

การจัดการเรียนการสอนที่มหาวิทยาลัยสุโขทัยธรรมมาธิราชพัฒนาขึ้น ผ่าน <https://elearning.stou.ac.th/> เพื่อให้ผู้สอนและผู้เรียนมีปฏิสัมพันธ์กันได้ และสอดคล้องต่อระบบการเรียนการสอนทางไกลที่ผู้เรียนต้องเรียนรู้ด้วยตนเอง

สำหรับการบริการวิชาการทั้งในระดับมหาวิทยาลัยและสาขาวิชาต่าง ๆ มีการนำสื่อเทคโนโลยีสารสนเทศมาใช้เช่นกัน เช่น การบริการวิชาการผ่าน www.stou.ac.th, Facebook และ YouTube ช่อง STOU CHANNEL เป็นต้น¹⁶⁹ รวมถึงการบริการวิชาการผ่าน Thai MOOC และ STOU-MOOC ซึ่งเป็นแพลตฟอร์ม (Platform) ที่สนับสนุนในด้านการจัดการเรียนการสอนออนไลน์แบบเปิด (Thailand Massive Open Online Course) อยู่ภายใต้การกำกับของโครงการพัฒนามหาวิทยาลัยไซเบอร์ไทย ที่มีวัตถุประสงค์เพื่อเพิ่มช่องทางการเรียนรู้ที่มีมาตรฐานให้กับประชาชนไทย โดยสามารถเรียนได้ฟรีและเข้าถึงแหล่งเรียนรู้ได้ทุกที่ทุกเวลาผ่านการจัดการเรียนการสอนออนไลน์ เพื่อส่งเสริมให้ประชาชนไทยเกิด “การเรียนรู้ตลอดชีวิต” (Lifelong Learning) นั้นเอง¹⁷⁰

4.2.8 การส่งเสริมคุณภาพและความเป็นเลิศทางด้านการเรียนรู้

การส่งเสริมคุณภาพและความเป็นเลิศทางด้านการเรียนรู้ของมหาวิทยาลัยสุโขทัยธรรมมาธิราช แบ่งออกเป็นด้านการศึกษา และด้านการส่งเสริมผลงานวิจัยและนวัตกรรมโดยมีสาระสำคัญ ดังนี้

¹⁶⁹ เรื่องเดียวกัน.

¹⁷⁰ กระทรวงการอุดมศึกษา วิทยาศาสตร์ วิจัยและนวัตกรรม, โครงการมหาวิทยาลัยไซเบอร์ไทย, Thai MOOC, ค้นวันที่ 12 พฤษภาคม 2565 จาก <https://thaimooc.org/taxonomy/publisher/thaimooc>

4.2.8.1 ด้านการศึกษา

ด้านการส่งเสริมคุณภาพและความเป็นเลิศทางด้านการศึกษานั้น มหาวิทยาลัยสุโขทัยธรรมาธิราชมีการให้รางวัลวิทยานิพนธ์/ดุษฎีนิพนธ์ เพื่อเป็นแรงจูงใจในการพัฒนาคุณภาพการศึกษาของมหาวิทยาลัยเป็นประจำทุกปี¹⁷¹

4.2.8.2 ด้านการส่งเสริมผลงานวิจัยและนวัตกรรม

สถาบันวิจัยและพัฒนาของมหาวิทยาลัยสุโขทัยธรรมาธิราชมีการให้ทุนวิจัยและนวัตกรรมเพื่อส่งเสริมคุณภาพและความเป็นเลิศทางด้านการเรียนรู้ ดังนี้

ประเภทที่หนึ่ง ทุนวิจัยวิชาการ

ทุนวิจัยวิชาการเป็นทุนที่สนับสนุนการต่อยอดองค์ความรู้ในสาขาวิชาต่าง ๆ ซึ่งมีการให้ทุนเป็นประจำทุกปี

ประเภทที่สอง ทุนวิจัยนวัตกรรม

ทุนวิจัยนวัตกรรมเป็นทุนที่สนับสนุนการสร้างผลงานนวัตกรรมที่เป็นรูปธรรม อันเป็นการสอดคล้องกับยุทธศาสตร์แห่งชาติด้านการวิจัย

ประเภทที่สาม ทุนวิจัยการศึกษาทางไกล

ทุนวิจัยการศึกษาทางไกลเป็นทุนที่สนับสนุนผลงานวิจัยที่เกี่ยวข้องกับการเรียนการสอนทางไกล ซึ่งสอดคล้องกับพันธกิจของมหาวิทยาลัยและกระแสโลกที่มุ่งเน้นการพัฒนาการเรียนรู้ตลอดชีวิต

ประเภทที่สี่ ทุนเผยแพร่ผลงานวิชาการ

ทุนเผยแพร่ผลงานวิชาการเป็นทุนที่สนับสนุนการเผยแพร่ผลงานวิจัยเพื่อประโยชน์แก่นักวิชาการ และบุคคลทั่วไป

จะเห็นได้ว่า การส่งเสริมคุณภาพและความเป็นเลิศทางด้านการเรียนรู้ของมหาวิทยาลัยสุโขทัยธรรมาธิราชมุ่งเน้นการสร้างแรงจูงใจและงบประมาณเพื่อการส่งเสริมด้านการศึกษาภายในมหาวิทยาลัยและงานวิจัยตามพันธกิจของมหาวิทยาลัยเป็นสำคัญ

4.2.9 การใช้ทรัพยากรเพื่อสนับสนุนการเรียนรู้

เมื่อศึกษา พบว่า มหาวิทยาลัยสุโขทัยธรรมาธิราชมีทรัพยากรที่สามารถใช้เพื่อสนับสนุนการส่งเสริมเมืองแห่งการเรียนรู้ได้ ได้แก่ ห้องสมุด ทรัพยากรในห้องสมุด รวมถึงพื้นที่ภายในมหาวิทยาลัย โดยห้องสมุดเป็นทรัพยากรหนึ่งที่สำคัญของการสร้างเมืองแห่งการเรียนรู้ มหาวิทยาลัย

¹⁷¹ ประกาศมหาวิทยาลัยสุโขทัยธรรมาธิราช เรื่อง การให้รางวัลวิทยานิพนธ์/ดุษฎีนิพนธ์

สุโขทัยธรรมมาธิราชมีห้องสมุดที่ให้บริการห้องสมุดและสารสนเทศเพื่อการศึกษา ค้นคว้า และวิจัย โดยมีฐานข้อมูลให้ค้นคว้าหลายฐานข้อมูล อาทิ¹⁷²

4.2.9.1 ฐานข้อมูลวิทยานิพนธ์ (Thai Digital Collection)

ฐานข้อมูลวิทยานิพนธ์ภาษาไทย รวมทั้งงานวิจัย บทความวารสาร เอกสารจดหมาย เหตุ และหนังสือหายากที่มีให้บริการในห้องสมุดมหาวิทยาลัยหรือสถาบันต่าง ๆ ในประเทศไทยที่เป็นสมาชิกของเครือข่ายห้องสมุดสถาบันอุดมศึกษาไทย (ThaiLIS) ผลการค้นให้ข้อมูลรายการ บรรณานุกรม สารระสังเขป และเอกสารฉบับเต็ม (บางรายการ)

4.2.9.2 ฐานข้อมูลอิเล็กทรอนิกส์ (Academic Search Ultimate)

ฐานข้อมูลวารสารทางวิชาการ นิตยสาร สิ่งพิมพ์ และวิดีโอ ครอบคลุมสหสาขาวิชา เช่น วิศวกรรมศาสตร์ ดาราศาสตร์ มานุษยวิทยา ชีวเวชศาสตร์ สุขภาพ กฎหมาย คณิตศาสตร์ เกษษ วิทยา ศึกษาศาสตร์ สตรีศาสตร์ สัตวศาสตร์ และสาขาวิชาที่เกี่ยวข้อง ประกอบไปด้วยวารสารฉบับ เต็มที่ไม่อยู่ในการเข้าถึงแบบเปิด (non-open access journals)มากกว่า 5,000 ชื่อ ได้แก่

1) ACM Digital Library

ฐานข้อมูลบทความวารสาร จดหมายข่าว และเอกสารการประชุมวิชาการ ในสาขาวิชาวิทยาศาสตร์และเทคโนโลยี ผลการค้นให้ข้อมูลรายการบรรณานุกรม สารระสังเขป และ เอกสารฉบับเต็ม

2) American Chemical Society Journal (ACS)

ฐานข้อมูลบทความ และงานวิจัยจากวารสารทางด้านเคมีและวิทยาศาสตร์ ที่เกี่ยวข้อง ผลการค้นให้ข้อมูลเอกสารฉบับเต็ม และรูปภาพ

3) Cambridge Core: eJournals

ฐานข้อมูลวารสารอิเล็กทรอนิกส์ของสำนักพิมพ์ Cambridge University Press ครอบคลุมสหสาขาวิชา ผลการค้นให้เอกสารฉบับเต็ม ในรูปแบบไฟล์ PDF และ HTML

4) CINAHL Complete

ฐานข้อมูลบทความวารสาร หลักฐานเชิงประจักษ์ บทเรียนแบบเร็ว และ อื่น ๆ ครอบคลุมสาขาวิชาพยาบาลศาสตร์ วิทยาศาสตร์สุขภาพ และมนุษยนิเวศศาสตร์ โดยสามารถ สืบค้นย้อนหลังได้ตั้งแต่ปี ค.ศ. 1937

¹⁷² มหาวิทยาลัยสุโขทัยธรรมมาธิราช, สำนักบรรณสารสนเทศ, ห้องสมุด มสธ. ฐานข้อมูล, ค้นวันที่ 12 พฤษภาคม 2565 จาก <https://library.stou.ac.th/media-education/electronic-media/>

5) Education Source

ฐานข้อมูลการวิจัยด้านการศึกษา ประกอบด้วยบทความฉบับเต็ม ดัชนี และบทคัดย่อสำหรับวารสารการศึกษา หนังสือ และ เอกสารการประชุมที่เกี่ยวข้องกับการศึกษา หลายพันฉบับ ครอบคลุมทุกระดับการศึกษา รวมถึงความเชี่ยวชาญพิเศษด้านการศึกษา เช่น การศึกษาในหลายภาษา สุขศึกษา และการทดสอบต่าง ๆ

6) Emerald Management

ฐานข้อมูลบทความฉบับเต็มของวารสาร จำนวนไม่น้อยกว่า 210 รายชื่อ ครอบคลุมสาขาวิชาทางด้านการจัดการ 9 สาขาวิชา ได้แก่ 1) Accounting, Finance & Economics 2) Business, Management & Strategy 3) Tourism & Hospitality Management 4) Marketing 5) Information & Knowledge Management 6) HR, Learning & Organization Studies 7) Operations, Logistics & Quality 8) Property Management & Built Environment และ 9) Public Policy & Environmental Management

7) EBSCO Discovery Service (EDS) Plus Full Text

เครื่องมือที่สามารถค้นครั้งเดียว ครอบคลุมข้อมูลจากฐานข้อมูล สื่อการศึกษาของห้องสมุด (โอแพก) ที่ให้ข้อมูลเฉพาะรายการทางบรรณานุกรม ฐานข้อมูลอิเล็กทรอนิกส์ที่ห้องสมุดบอกรับ ที่ให้ข้อมูลบรรณานุกรม บทคัดย่อ และเอกสารฉบับเต็ม (บางรายการ) และฐานข้อมูลที่ห้องสมุดไม่ได้บอกรับ ให้ข้อมูลบรรณานุกรม/บทคัดย่อเท่านั้น

8) Engineering Source

ฐานข้อมูลด้านวิศวกรรม ได้แก่ วิศวกรรมการบิน ไฟฟ้า โยธา เครื่องกล สิ่งแวดล้อม และซอฟต์แวร์ โดยมีหนังสือฉบับเต็มมากกว่า 1,600 ชื่อเรื่อง วรรณกรรมและบทคัดย่อของ นิตยสาร วารสารและสิ่งตีพิมพ์ทางวิชาการเกือบ 3,000 ชื่อเรื่อง

9) IEEE/IET Electronic Library (IEL)

ฐานข้อมูลสารสนเทศจาก Electronics Engineers (IEEE) ประกอบด้วย วารสาร นิตยสาร รายงานความก้าวหน้า เอกสารการประชุม เอกสารมาตรฐานของ IEEE มากกว่า 4,500,000 รายการ

10) IQ News Clip

ฐานข้อมูลกฤตภาคข่าวออนไลน์จากหนังสือพิมพ์ เว็บไซต์หนังสือพิมพ์ นิตยสารภายในประเทศ และโซเซียลมีเดียของสื่อสิ่งพิมพ์ โดยสามารถเรียกดูข่าวในรูปแบบไฟล์ PDF และข้อความ (Text) พร้อมฟังก์ชันการสืบค้นแบบข้อความเต็ม (Full Text Search)

11) JSTOR: Archive Collections (Arts & Sciences IV)

ฐานข้อมูลวารสารอิเล็กทรอนิกส์และนิตยสารภาษาอังกฤษ ครอบคลุมทุกสาขาวิชา ผลการค้นหให้อเอกสารฉบับเต็มไฟล์ HTML โดยสามารถดาวน์โหลดฉบับเต็มในรูปแบบของไฟล์ PDF HTML และ MP3

12) Matichon e-Library

ฐานข้อมูลข่าว ประกอบด้วย ข่าวทั่วไป บทสัมภาษณ์ บทความ บทความวิเคราะห์ วิจารณ์ รายงาน ข้อเขียนอื่น ๆ จากหนังสือพิมพ์มติชน หนังสือพิมพ์ข่าวสด หนังสือพิมพ์ประชาชาติธุรกิจ และนิตยสารมติชนสุดสัปดาห์ สามารถค้นข้อมูลได้ตั้งแต่ พ.ศ. 2540 จนถึงปัจจุบัน

13) Oxford Law Online

ฐานข้อมูลด้านกฎหมายที่รวบรวม Case Law, Oxford Law eBooks, Oxford Law Journals, บทความ Peer-reviewed headnotes และ Commentaries

14) Science Direct

ฐานข้อมูลเอกสารฉบับเต็ม ครอบคลุม 4 สาขาวิชา ได้แก่ Agricultural and Biological Sciences, Computer Science, Engineering, และ Social Sciences สามารถดูข้อมูลย้อนหลังตั้งแต่ปี ค.ศ. 2010 – ปัจจุบัน

15) Springer Link Journal

ฐานข้อมูลวารสารอิเล็กทรอนิกส์ ครอบคลุมสาขาวิชาวิทยาศาสตร์ เทคโนโลยีและเทคโนโลยี และวิทยาศาสตร์สุขภาพ ผลการค้นหให้อข้อมูลรายการบรรณานุกรม สารสังเขป และเอกสารฉบับเต็ม (บางรายการ)

16) Thai Journals Online (ThaiJO)

ระบบฐานข้อมูลวารสารอิเล็กทรอนิกส์กลางของประเทศไทย เป็นแหล่งรวมวารสารวิชาการที่ผลิตในประเทศไทยในด้านสาขาวิทยาศาสตร์และเทคโนโลยี และด้านมนุษยศาสตร์และสังคมศาสตร์

4.2.9.3 ฐานหนังสืออิเล็กทรอนิกส์

1) Cambridge Core: eBooks

ฐานข้อมูลหนังสืออิเล็กทรอนิกส์ภาษาอังกฤษ ผลการค้นหให้อเอกสารฉบับเต็ม ในรูปแบบไฟล์ PDF และไม่จำกัดผู้ใช้งานในเวลาเดียวกัน

2) EBSCO eBooks Collection

ฐานข้อมูลหนังสืออิเล็กทรอนิกส์ภาษาอังกฤษ ครอบคลุมทุกสาขาวิชา ผลการค้นหให้อเอกสารฉบับเต็มอยู่ในรูปแบบไฟล์ PDF สามารถค้นพร้อมกันได้โดยไม่จำกัดจำนวน

3) Gale eBooks

ฐานข้อมูลหนังสืออิเล็กทรอนิกส์ภาษาอังกฤษ ครอบคลุมทุกสาขาวิชา ผลการค้นหใหเเอกสารฉบับเต็มอยู่ในรูปแบบไฟล์ PDF และ HTML

4) iG library

ฐานข้อมูลหนังสืออิเล็กทรอนิกส์ภาษาอังกฤษ ครอบคลุมทุกสาขาวิชา ผลการค้นหใหเเอกสาร ฉบับเต็มอยู่ในรูปแบบไฟล์ PDF

5) JSTOR eBooks

หนังสืออิเล็กทรอนิกส์ภาษาอังกฤษ ครอบคลุมสหสาขาวิชา ได้แก่ สังคมศาสตร์ บรรณารักษศาสตร์ วิทยาศาสตร์และเทคโนโลยี และศึกษาศาสตร์ โดยผลการค้นหใหเเอกสารฉบับเต็มในรูปแบบไฟล์ PDF

6) Oxford Scholarship Online (eBooks)

ฐานข้อมูลหนังสืออิเล็กทรอนิกส์ภาษาอังกฤษ ครอบคลุมสหสาขาวิชา ผลการค้นหใหเเอกสารฉบับเต็มในรูปแบบไฟล์ HTML และ PDF

7) ProQuest Ebook Central

ฐานข้อมูลหนังสืออิเล็กทรอนิกส์ภาษาอังกฤษ ผลการค้นหใหเเอกสารฉบับเต็ม ในรูปแบบไฟล์ PDF เมื่อ Sign In ระบบ สามารถค้นหาหนังสือ /แก้ไข โน้ตย่อ รวมถึงการเน้นคำ/ข้อความสำคัญ

8) Springer Link (eBooks)

ฐานข้อมูลหนังสืออิเล็กทรอนิกส์ภาษาอังกฤษ ครอบคลุมทุกสาขาวิชา ผลการค้นหใหเเอกสารฉบับเต็มอยู่ในรูปแบบไฟล์ PDF

9) ScienceDirect eBooks

ฐานข้อมูลหนังสืออิเล็กทรอนิกส์ภาษาอังกฤษ ครอบคลุมทุกสาขาวิชา ผลการค้นหใหเเอกสารฉบับเต็มอยู่ในรูปแบบไฟล์ PDF

10) Thai eBooks

ฐานข้อมูลหนังสืออิเล็กทรอนิกส์ภาษาไทย ครอบคลุมทุกสาขาวิชา ผลการค้นหใหเเอกสารฉบับเต็มอยู่ในรูปแบบไฟล์ PDF

รวมถึง ICDL ซึ่งเป็นฐานข้อมูลการศึกษาทางไกลที่เป็นอีกอัตลักษณ์หนึ่งที่สนับสนุนเมืองแห่งการเรียนรู้ของจังหวัดนนทบุรีได้ โดย ICDL เป็นชื่อย่อของ The International Centre for Distance Learning ศูนย์ระดับสากล หรือศูนย์ระดับนานาชาติเพื่อการวิจัย การเรียนการสอนทางไกล เป็นหน่วยงานที่สนับสนุนงานวิจัยระดับสากลและการทำงานร่วมกันในการ

จัดเตรียมสารสนเทศด้านการศึกษาทางไกล ดำเนินการโดยสถาบันเทคโนโลยีการศึกษา (Institute of Educational Technology: IET) และห้องสมุดมหาวิทยาลัยเปิดแห่งสหราชอาณาจักร (The UK Open University)¹⁷³

เดิม ICDL ได้รับทุนสนับสนุนจากรัฐบาลอังกฤษเพื่อจัดเตรียมบริการสารสนเทศทางไกลให้กับสมาชิกของ Commonwealth of Learning ปัจจุบัน ICDLได้รับทุนสนับสนุนจากมหาวิทยาลัยเปิดแห่งสหราชอาณาจักร ICDL มีการจัดทำฐานข้อมูลด้านการศึกษาทางไกล จำนวน 3 ฐานข้อมูล ดังนี้¹⁷⁴

1. ฐานข้อมูลบรรณานุกรมและสาระสังเขปของหนังสือกว่า 12000 เล่ม บทความวารสาร รายงานการวิจัย เอกสารการประชุมสัมมนา วิทยานิพนธ์และวรรณกรรมประเภทอื่นที่เกี่ยวข้อง
2. ฐานข้อมูลหลักสูตร/โปรแกรมทางไกลในระดับปริญญาตรีและระดับบัณฑิตศึกษาที่เชื่อมโยงกับหลักสูตรที่มี การนำเสนอบนเว็บไซต์ในสหราชอาณาจักรและหลักสูตรรายบุคคลที่นำเสนอโดย Commonwealth Institute
3. ฐานข้อมูลสถาบันการศึกษาทางไกลทั่วโลก สาขาวิชาที่สอน สื่อที่ใช้ การเข้าเรียนและชื่อบุคคลที่ติดต่อ ฐานข้อมูลดังกล่าว เข้าถึงและสืบค้นได้ผ่านเว็บไซต์ <http://www-icdl.open.ac.uk/>

ในส่วนฐานข้อมูลบรรณานุกรมและสาระสังเขปจัดทำโดยห้องสมุด ICDL เป็นฐานข้อมูลที่มีนโยบายจัดทำ เพื่อให้บริการแก่นักศึกษาระดับบัณฑิตศึกษาทางไกล (Master of Arts in Open & Distance Education) เป็นฐานข้อมูลหลักที่รวมข้อมูลแหล่งสารสนเทศการศึกษาทางไกล โดยมี Ask ICDL เป็นบริการช่วยค้นหาสารสนเทศออนไลน์ การจัดหมวดหมู่เนื้อหาฐานข้อมูลบรรณานุกรมและสาระสังเขปที่ใช้หลักการเดียวกันกับการจัดหมวดหมู่ สาขาวิชา โดยนำวรรณกรรมแต่ละประเภทจำแนกตามเนื้อเพื่อความสะดวกในการเข้าถึงข้อมูล¹⁷⁵

ทั้งนี้ ยังมีสื่อโสตทัศนวัสดุที่ไม่ดีพิมพ์มีลักษณะเป็นภาพและเสียงที่ช่วยในการศึกษาเรื่องราวต่าง ๆ ให้เข้าใจได้อย่างรวดเร็วและจดจำได้นาน สื่อโสตทัศนมีหลากหลายรูปแบบ

¹⁷³ จุฑารัตน์ นกแก้ว, ICDL: ฐานข้อมูลการศึกษาทางไกล, ค้นวันที่ 12 พฤษภาคม 2565 จาก https://library.stou.ac.th/odi/ODIDistance/HTML/imega/PDF/Distance_03.pdf

¹⁷⁴ เรื่องเดียวกัน.

¹⁷⁵ เรื่องเดียวกัน.

และเปลี่ยนแปลงได้ตามพัฒนาการทางเทคโนโลยี เช่น ซีดี ดีวีดี ซีดีเสียง เป็นต้น¹⁷⁶ ซึ่งสื่อโสตทัศนวัสดุที่ไม่ตีพิมพ์นั้นนับเป็นการส่งเสริมเมืองแห่งการเรียนรู้ที่ผู้คนสามารถเรียนรู้ที่ใดเวลาใดก็ได้โดยไม่จำกัดพื้นที่

นอกจากนี้ มหาวิทยาลัยสุโขทัยธรรมาธิราชยังมีพื้นที่อาคารและพื้นที่สาธารณะต่าง ๆ ในจังหวัดนนทบุรีที่สามารถใช้เป็นทรัพยากรเพื่อสร้างสภาพแวดล้อมที่เอื้ออำนวยในสนับสนุนการเรียนรู้ตลอดชีวิตได้



ภาพที่ 4.3 ผังแสดงอาคารต่าง ๆ ในมหาวิทยาลัยสุโขทัยธรรมาธิราช ถนนแจ้งวัฒนะ ตำบลบางพูด

อำเภอปากเกร็ด จังหวัดนนทบุรี¹⁷⁷

ที่มา: มหาวิทยาลัยสุโขทัยธรรมาธิราช, 2565.

¹⁷⁶ มหาวิทยาลัยสุโขทัยธรรมาธิราช, สำนักบรรณสารสนเทศ, ห้องสมุด มสธ. สื่อโสตทัศน, ค้นวันที่ 12 พฤษภาคม 2565 จาก <https://library.stou.ac.th/media-education/audiovisual/>

¹⁷⁷ มหาวิทยาลัยสุโขทัยธรรมาธิราช, งานอาคารสถานที่, ค้นวันที่ 12 พฤษภาคม 2565 จาก <https://www.stou.ac.th/Offices/Opr/property/data/>

4.2.10 ผลลัพธ์ที่ประเมินได้จากการสนับสนุนการเรียนรู้ตลอดชีวิตของมหาวิทยาลัย

จากการศึกษา พบว่า มหาวิทยาลัยสุโขทัยธรรมาธิราชมีการส่งเสริมวิจัยและนวัตกรรมด้านการพัฒนาอาชีพและการสร้างรายได้ให้กับชุมชน ซึ่งมีเนื้อหาสาระสำคัญเกี่ยวกับการคุ้มครองพื้นที่เกษตรกรรม การพัฒนากลุ่มและเครือข่ายเกษตรกร ด้านระบบสากล GHS ในผลิตภัณฑ์ชุมชน ด้านความสามารถทางการแข่งขัน ด้านอุตสาหกรรมอาหารแปรรูป ด้านกลยุทธ์การตลาด ด้านผู้ประกอบการวิสาหกิจ ด้านวิสาหกิจชุมชน โดยมีตัวอย่างโครงการวิจัยปรากฏตามตารางที่ 4.4

ตารางที่ 4.4 ตัวอย่างวิจัยด้านการพัฒนาอาชีพและการสร้างรายได้ให้กับชุมชน¹⁷⁸

ชื่อผลงานวิจัย	ผู้วิจัยและคณะ
การคุ้มครองพื้นที่เกษตรกรรม: กรณีศึกษาพื้นที่การปลูกทุเรียน จังหวัดนนทบุรี (ปีที่เผยแพร่ 2560)	พอพันธ์ อูยานนท์, ศิริพร สัจจามันท์, อภิญญา วนเศรษฐ, จุติมา ให้อย่าง
แนวทางการพัฒนากลุ่มและเครือข่ายเกษตรกรผู้เลี้ยงแพะในอำเภอ บางบัวทอง จังหวัดนนทบุรี (ปีที่เผยแพร่ 2561)	เพชร ทวีวงษ์
การประยุกต์ระบบสากล GHS ในผลิตภัณฑ์ชุมชนที่ใช้ในบ้านเรือน ในจังหวัดนนทบุรี (ปีที่เผยแพร่ 2561)	ศรศักดิ์ สุนทรไชย
การศึกษาศามารถทางการแข่งขันของอุตสาหกรรมอาหารแปรรูป OTOP จังหวัดนนทบุรี (ปีที่เผยแพร่ 2561)	ประภาศรี พงศ์ธนาพานิช, สุวีณา ตั้งโพธิ์สุวรรณ, เซาว์ โรจนแสง
การพัฒนากลยุทธ์การตลาดของผู้ประกอบการวิสาหกิจขนาดกลาง และขนาดย่อมจังหวัดนนทบุรี ในยุคไทยแลนด์ 4.0 (ปีที่เผยแพร่ 2563)	วิศนันท์ อุปรมย์, อภิรดี สราญรมย์

¹⁷⁸ มหาวิทยาลัยสุโขทัยธรรมาธิราช, ฝ่ายยุทธศาสตร์ แผนเทคโนโลยีดิจิทัล และนวัตกรรม, *เรื่องเดิม*, หน้า 13.

ชื่อผลงานวิจัย	ผู้วิจัยและคณะ
การปรับปรุงสมรรถนะการจัดการโซ่อุปทานของ วิสาหกิจชุมชนข้าว ในจังหวัดนนทบุรี (ปีที่ เผยแพร่ 2563)	วราภรณ์ สุขแสนชนานันท์, สุรเดช หวังทอง, กัลยณัฐ กิตติพงศ์พิทยา, ภาวิน ชินะโชติ, ณัฐพัฒน์ ชาญกิจ

จากตารางที่ 4.4 เป็นตัวอย่างวิจัยด้านการพัฒนาอาชีพและการสร้างรายได้ให้กับชุมชน มุ่งเน้นพัฒนาจังหวัดนนทบุรีให้มีความเข้มแข็ง ตลอดจนเพื่อศึกษาความต้องการของเกษตรกรใน ชุมชน การวิจัยนี้ยังมีแนวทางการวิเคราะห์แนวทางและมาตรการในการแก้ไขปัญหาที่เป็นอุปสรรคต่อ การพัฒนาอาชีพ การเพิ่มความสามารถในการแข่งขันทางการตลาด การพัฒนาการจัดการท่องเที่ยว เชิงเกษตรอีกด้วย

